

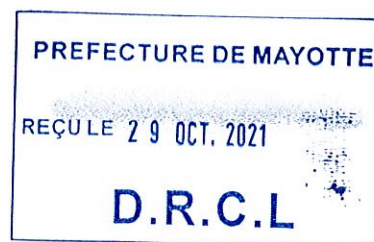
DIRECTION AMENAGEMENT ET HABITAT

Dossier suivi par : Charaf REMOU

Chargé de la stratégie foncière

Tél. : 06 39 27 56 27

charaf.remou@cadema.yt



BORDEREAU D'ENVOI

<i>Désignation des pièces</i>	<i>Nombre</i>	<i>Observations</i>
<p><u><i>Vous trouverez ci-joint :</i></u></p> <p>➤ Courrier_DEMANDE OU- VERTURE ENQUETE PAR- CELLAIRE PROJET CARI- BUS</p>	<p>1</p>	<p>Exemplaire Maison de Projet de Kawéni</p>

Réalisation du Transport Collectif Urbain
CARIBUS

**TCU CARIBUS
DE LA CADEMA**

ENQUETE PARCELLAIRE



Sommaire

1 Préambule	4
1.1 Objet de l'opération	4
1.2 Consistance des aménagements projetés	8
1.2.1 Généralités	8
1.2.2 Principes de conception de la ligne 1	8
1.2.3 Principe de conception des lignes 2 et 3.....	8
1.3 Description technique	9
1.4 Cadre réglementaire de l'enquête parcellaire	9
2 Plan parcellaire régulier des terrains et bâtiments	10
3 Etat parcellaire.....	11

Tables des illustrations

Figure 1 : Localisation des trois lignes de bus CARIBUS	5
Figure 2: Emplacement de la ligne 1 du réseau CARIBUS	6
Figure 3 : Type d'insertion des aménagements TC	7

PREAMBULE

1.1 OBJET DE L'OPERATION

Ne disposant pas d'offre de transport en commun structuré (absence de trains, tramway ou de ligne de bus urbaine), la commune de Mamoudzou souffre depuis quelques années de l'engorgement croissant de ses axes routiers, engorgement lié au caractère insulaire de Mayotte dans un contexte de croissance économique et de multiplication des véhicules.

Dans ce contexte, le projet CARIBUS, objet de cette étude, a comme finalité la **mise en œuvre du réseau de Transport Collectif Urbain (TCU) de la Communauté d'Agglomération Dombéni-Mamoudzou** dans le département français de Mayotte.

Le projet de transport public sera de type **Bus à Haut Niveau de Service (BHNS)**. L'objectif est d'avoir une vitesse commerciale élevée de transport et de garantir un temps de parcours identique quel que soit le moment de la journée.

Enfin, outre la réalisation du réseau TCU, le projet comprendra **l'insertion architecturale du réseau dans le contexte urbain et environnemental** de la zone d'étude. En effet, le projet de transport public ne se limitera pas à installer un site propre « bus ».

Il a été pensé « tous modes de déplacement », allant de la marche à pied aux véhicules lourds en passant par les scooters, les taxis, et tout ce qui peut entrer dans le système. Tous les modes ont bénéficié de la même attention dans l'optique de créer un projet très incitatif pour changer les habitudes par rapport à l'usage de l'automobile.

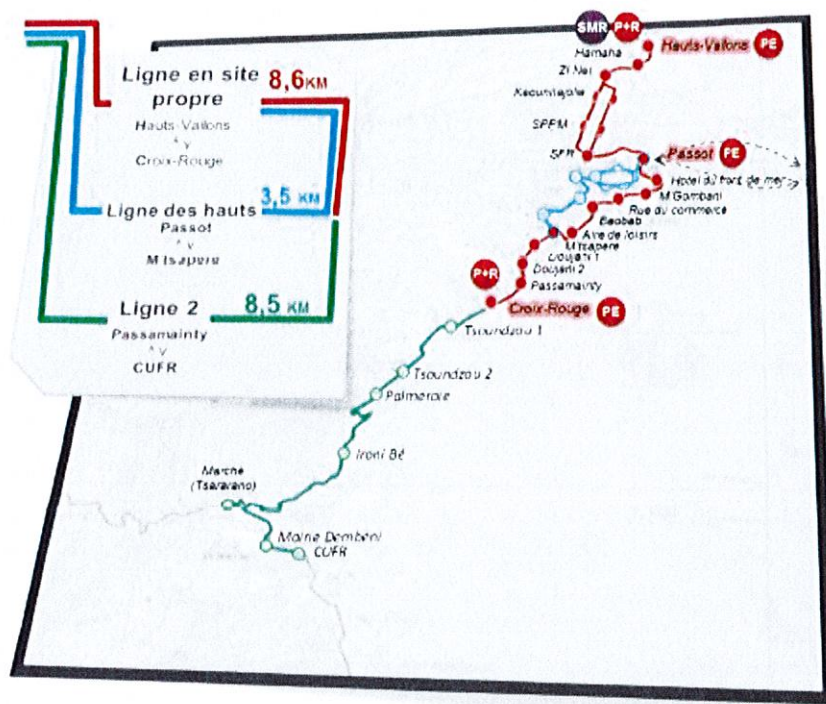
Ainsi, le réseau de Transport Collectif Urbain (TCU) sera composé de trois lignes de bus.

- Ligne 1 (ou BHNS) : relie en site propre Passamaïnty au quartier des Hauts-Vallons en restant à proximité des zones littorales. Cette ligne dessert la Barge et la Zone Industrielle de Kawéni.
- Ligne 2 : assure la desserte des villages de Tsoundzou 1 et 2 et de Passamaïnty au sud de la commune de Mamoudzou, jusque Dombéni.
- Ligne 3 : dessert les zones denses de Mamoudzou éloignées du littoral (Mtsapéré, Kavani).

La colonne vertébrale du réseau de TCU CARIBUS est la ligne 1, ligne du Transport en Commun en Site Propre (TCSP), qui fait objet de la présente enquête parcellaire. La ligne 1 s'étend du nord au sud de Mamoudzou sur une **longueur cumulée de 8.6 km**.

En effet, les lignes 2 et 3 ne comportent **pas d'impact significatif sur le contexte environnemental** du secteur d'étude : le projet sur les lignes 2 et 3 vise uniquement sur la mise en place des stations de bus et **ne fait pas l'objet d'un réaménagement urbain**.

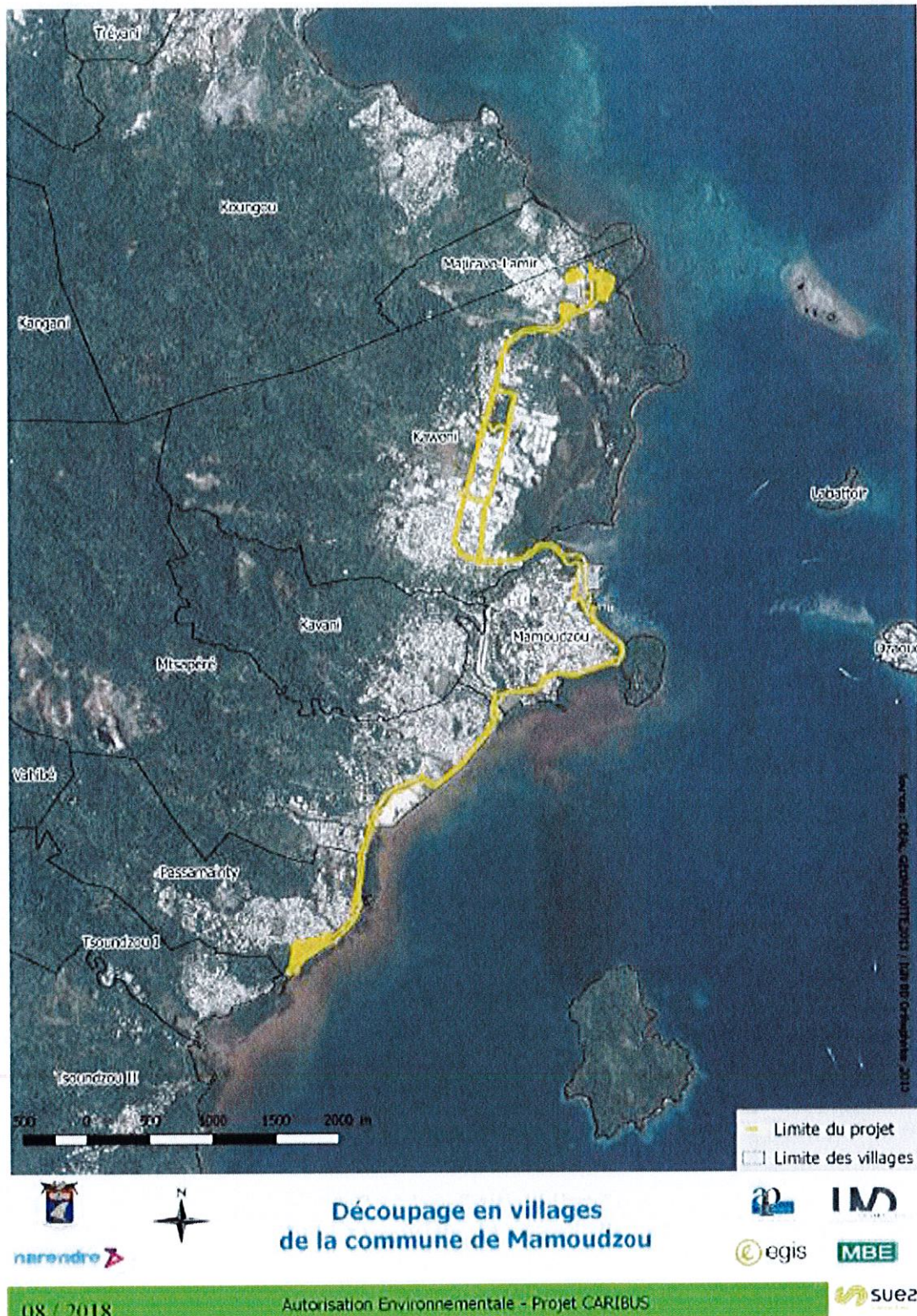
Figure 1 : Localisation des trois lignes de bus CARIBUS



Il est également prévu que le réseau continue à s'étendre vers Vahibé (ligne 4), Ongojou et Hajangoua (dédoublage de la ligne 2) permettant ainsi la couverture totale du territoire.

L'emprise de la zone d'étude (ligne 1 du tracé CARIBUS) est illustrée par la carte ci-dessous.

Figure 2 : Emplacement de la ligne 1 du réseau CARIBUS



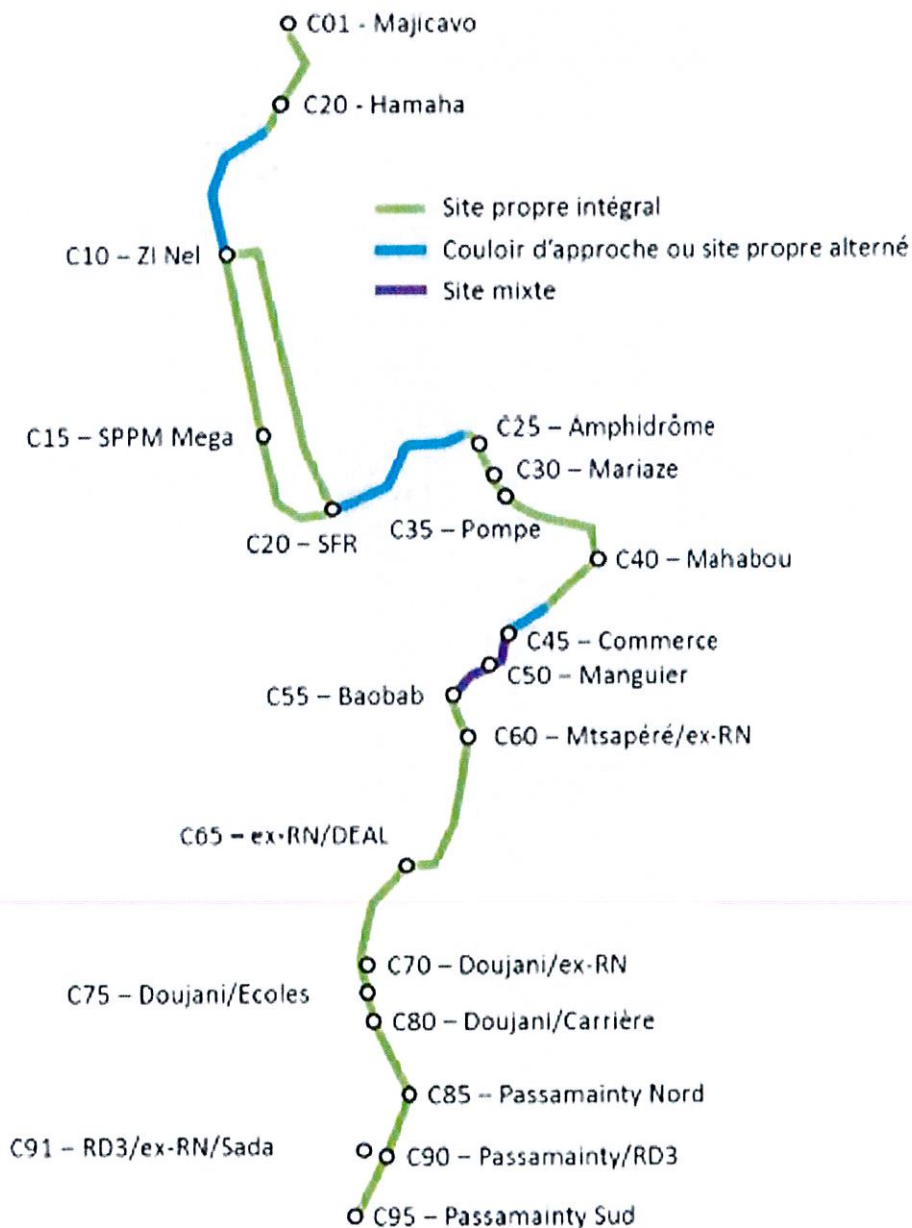
En termes d'aménagements, le BHNS s'inscrit dans une insertion en site propre sur quasi la totalité du linéaire de la ligne 1 de 8,6km. Les trois quarts de son parcours sont en double sens (600m de Majicavo

à Hamaha, 1,5km du carrefour ZI Nel au carrefour SFR, 1,3km de Amphidrome à Mahabou, 2,9km de Baobab à Passamainty).

Quelques sections (750m de Hamaha au carrefour ZI Nel, 900m du carrefour SFR à l'Amphidrome, 250m au nord du carrefour du Commerce) sont gérées par un couloir d'approche monodirectionnel alterné suivant le sens en approche aux carrefours.

Enfin, dans la section la plus contrainte (400 m de Commerce à Baobab) est en site mixte avec la circulation générale, ce qui nécessite la mise en œuvre d'une gestion particulière du trafic.

Figure 3 : Type d'insertion des aménagements TC



1.2 CONSISTANCE DES AMENAGEMENTS PROJETES

1.2.1 GENERALITES

Le réseau de Transport Collectif Urbain CARIBUS sera composé de trois lignes de bus. Il s'étend du nord au sud de Mamoudzou, sur une longueur cumulée de 8.6 km.

Ce tracé traverse 4 grands secteurs bien différenciés et emprunte les RN1 et RN2 soumises à de très forts trafics et qui tendent à pénaliser la progression des bus :

- Au Nord, le secteur résidentiel et commerçant de Hauts-Vallons ;
- Le secteur économique de Kawéni, avec ses petites et moyennes entreprises diversifiées est le siège de grands générateurs des déplacements ;
- Au centre, un secteur très urbain, le cœur de Mamoudzou, qui accueille les principales administrations et les principaux services gros pourvoyeurs d'emplois : Préfecture, Conseil Départemental, services déconcentrés de l'Etat, Chambres consulaires, centre hospitalier, banques...
- Au Sud, la succession des quartiers littoraux de Mgombani, Cavani, Mtsapéré, Doujani et Passamainty, tous ouverts sur la mangrove ou la mer qu'ils touchent.

Un site de maintenance et de remisage du matériel roulant est également prévu dans le cadre du projet dans la zone nord du projet, vers Hauts-Vallons.

1.2.2 PRINCIPES DE CONCEPTION DE LA LIGNE 1

Le BHNS a vocation d'être la colonne vertébrale d'un réseau de transport en commun à l'échelle du territoire de la CADEMA, et connecté au système de déplacements de l'île.

Il prend en compte en particulier :

- La possible intermodalité aux terminus Nord et Sud avec les bus interurbains et les parcs relais
- Une bonne interconnexion avec les lignes 2 et 3,
- La création d'une promenade cyclable confortable tout le long du parcours : les ronds-points, éléments de rupture sont supprimés,
- Le maintien d'une continuité piétonne agréable et sécurisée,
- Une interopérabilité avec les transports en commun terrestres et maritimes,
- Une position des stations faciles à atteindre par la marche à pied dont une interconnexion possible avec la barge/ amphidrome.

Une forte interface « systèmes » se jouera sur le nœud du pôle intermodal du bord de mer au niveau de l'arrivée et du départ des barges. Ce site concentre aujourd'hui tous les échanges dans un espace chaotique.

La proposition simplifie considérablement le dispositif pour lui redonner de la lisibilité et de la fluidité tout en l'inscrivant dans une image paysagère forte, cohérente avec le reste du site.

1.2.3 PRINCIPE DE CONCEPTION DES LIGNES 2 ET 3

Ces deux lignes complètent l'offre de transport avec un système de bus adapté ne nécessitant que deux types d'aménagement :

- Des élargissements ponctuels en particulier dans certains virages très serrés,
- Des interdictions de stationnement ponctuelles dans des secteurs très étroits.

Les arrêts sont simplement matérialisés par un quai avec rampe adaptée aux véhicules choisis et un poteau d'arrêt indiquant les horaires de passage.

La ligne 2 a un point de contact avec la ligne 1 au niveau du terminus Pôle Sud. Le passage dans Passamainty nécessitera quelques adaptations du plan de circulation. Cette ligne est vouée à poursuivre jusque Dembéni et ainsi relier le Centre Universitaire à Mamoudzou, voir jusqu'à la gare maritime D'Iloni.

La ligne 3 emprunte, sur la moitié de son parcours, les aménagements de la ligne 1 et a 6 stations communes avec celle-ci pour un échange idéal, qu'on vienne du Nord ou du Sud. Elle dessert les « Hauts » de la commune de Mamoudzou.

1.3 DESCRIPTION TECHNIQUE

L'aménagement d'une ligne de Transport en commun est porteur d'enjeux urbains forts tant sur la problématique des transports que sur les opportunités de requalification de l'espace public.

En effet, le projet de TCU de la CADEMA et notamment la ligne 1 traversant Mamoudzou du Nord au Sud entre Hamaha et Passamainty, s'accompagne d'une démarche complète de réaménagement et de requalification des espaces, de façade à façade.

Il permet d'amorcer une réflexion globale sur la cohérence des nouveaux aménagements et vise à offrir une meilleure lisibilité des espaces.

Les cheminements sont ainsi réorganisés « en surface » pour offrir à chaque usager de la voirie, véhicules motorisés et usagers des modes doux, un paysage lisible et sécurisé.

Le projet du TCU permet également de requalifier l'espace « en profondeur » en offrant des opportunités de redimensionnement, de rénovation et de réorganisation de l'ensemble des réseaux sous voirie.

1.4 CADRE REGLEMENTAIRE DE L'ENQUETE PARCELLAIRE

Un dossier de déclaration d'utilité publique est réalisé, afin d'exproprier les parcelles nécessaires à la réalisation du projet au titre du code de l'Expropriation pour cause d'Utilité Publique, **Arrêté n°2020-SG-592 du 31 août 2020** déclarant d'utilité publique le projet de réalisation du réseau de transport collectif urbain (TCU) de la CADEMA et de mise en compatibilité du plan local d'urbanisme de la commune de Mamoudzou.

Pour donner suite à la déclaration d'utilité publique, une enquête parcellaire identifiant les propriétaires et déterminant les parcelles est nécessaire selon l'article L131-1 du Code de l'expropriation pour cause d'utilité publique. La procédure est définie aux articles R131-1 et suivants du Code de l'expropriation pour cause d'utilité publique.

2 PLAN PARCELLAIRE REGULIER DES TERRAINS ET BATIMENTS

3 ETAT PARCELLAIRE

Tableau d'assemblage

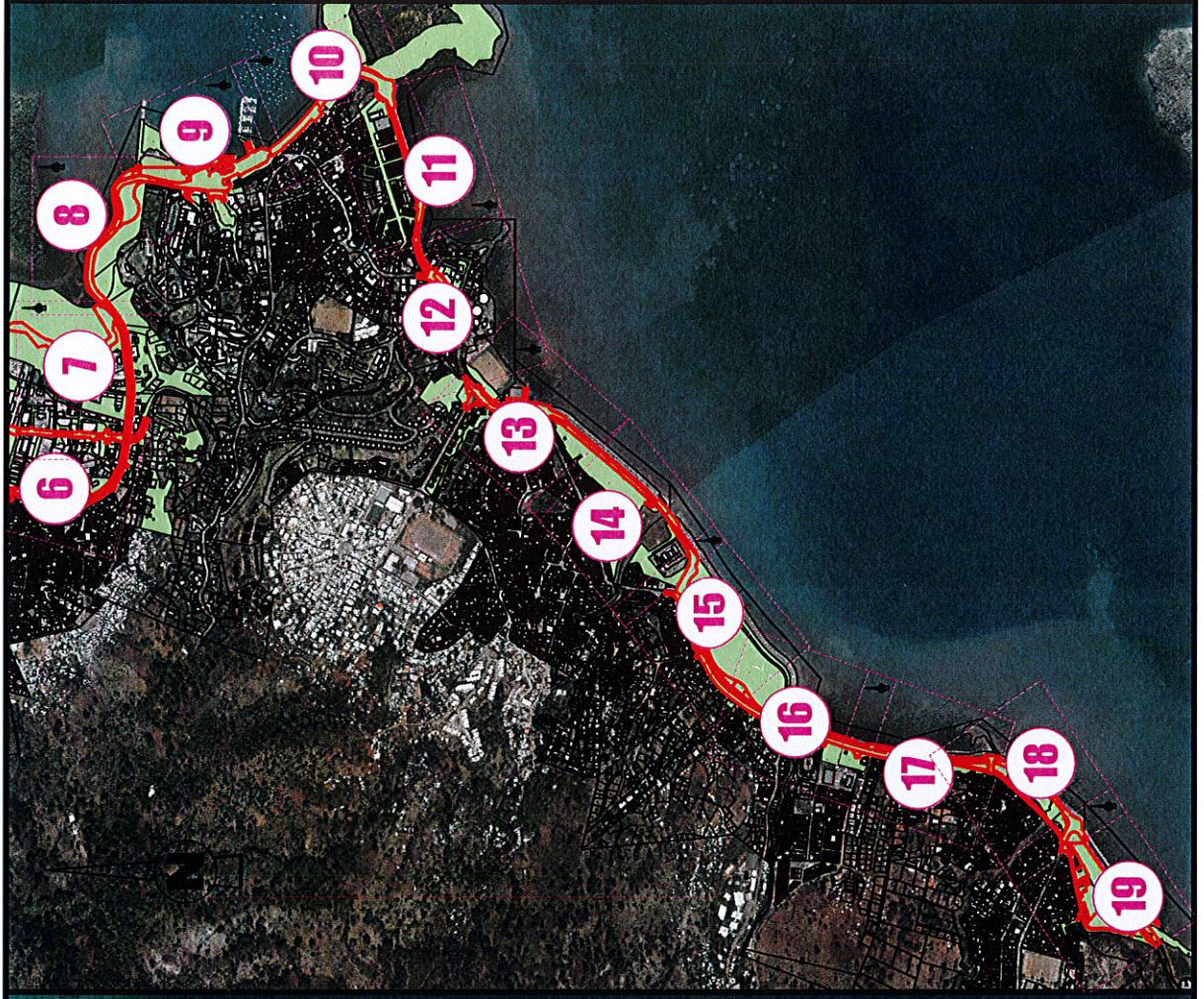


LEGENDE



n° de la planche

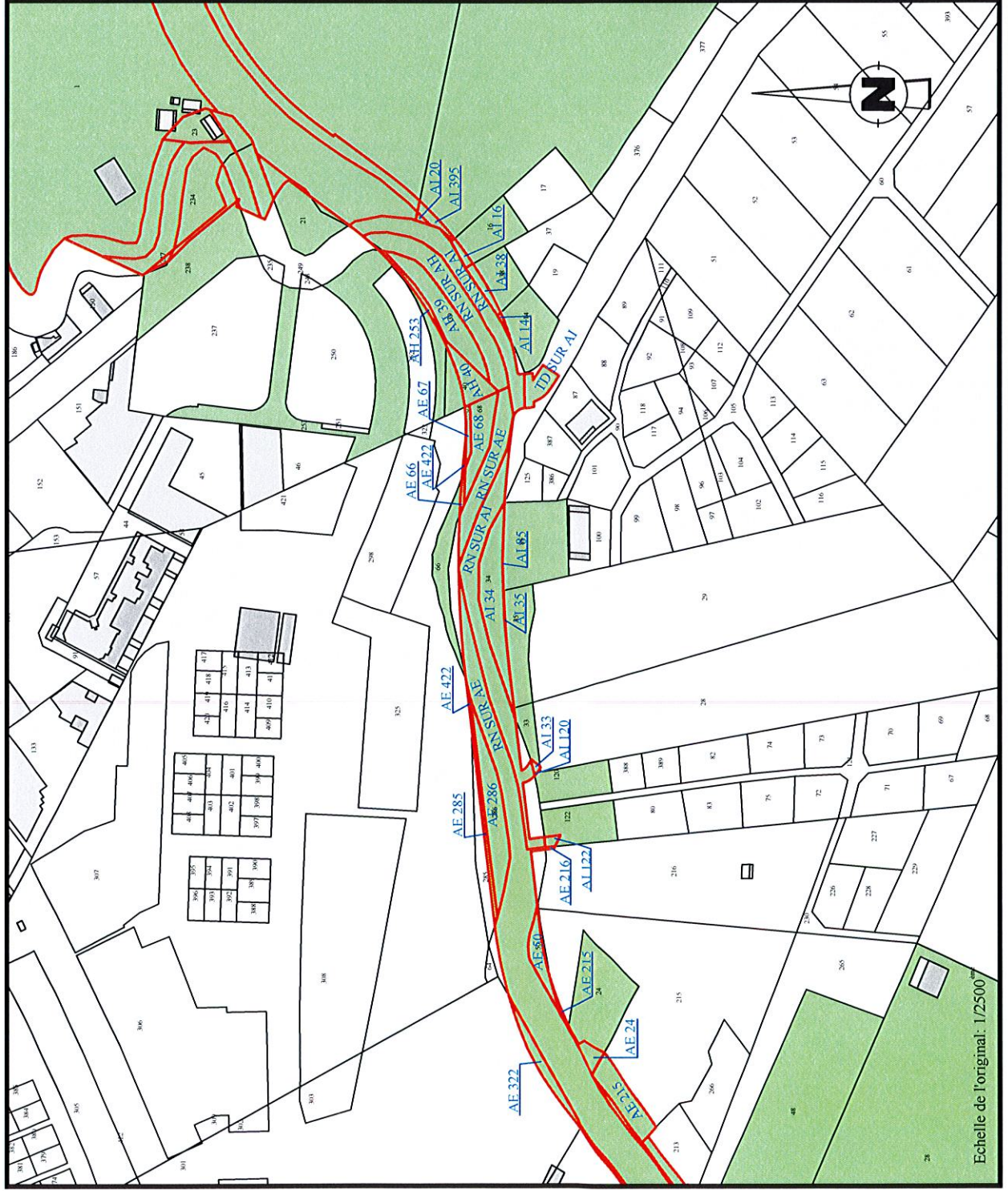
MAYOTTE TOPO
Rue de l'hôpital - BP 1313 / 07 600 MANOUDZOU
Tel : 02 69 62 22 22 Fax : 02 69 62 23 23
e-mail : mayotte.dpps@stomnet.com
N° d'inscription OGE N°20131520006



ETAT PARCELLAIRE



Enquête parcellaire



Echelle de l'original: 1/2500

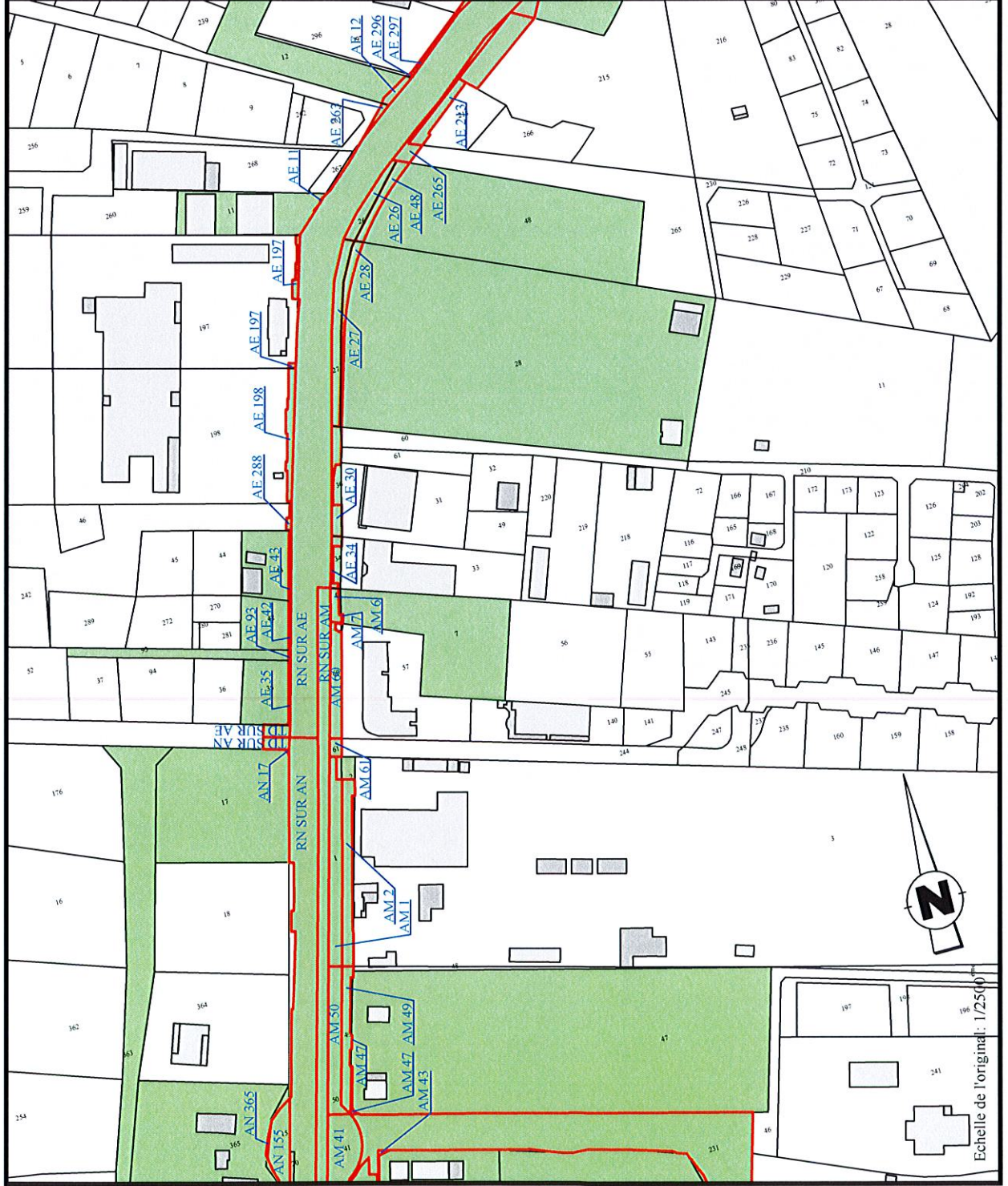
Ref Cadastre	Village	Propriétaire	Surface impactée
AH 39	Hamaha	Amjad Ben Said Omar	475
AH 40	Hamaha	DEPARTEMENT	206
AH 253	Hamaha	SIM	64
AI 14	Hamaha	COMMUNE DE MAHOUDZOU	12
AI 16	Hamaha	Nissiohi Idiaroussi	37
AI 20	Hamaha	Mondjio Bakari, Fatima Selemani, Moïna Echa Selemani	12
AE 24	Hamaha	Mile GOUHAMHOUSSEN Cheykatou	82
AI 33	Hamaha	Dhamrati DAOU	12
AI 34	Hamaha	Vagouna LOUNGOU	556
AI 35	Hamaha	DAROUCHE DAOU	4
AI 38	Hamaha	Ibrahim Diambaé	71
AI 85	Hamaha	BACAR Mahamoud	3
AI 120	Hamaha	SAID ALI	1
AI 122	Hamaha	SOUDRINE SITI NAFOUHATI	23
AI 395	Hamaha	BODIO PNEUS PIECES Indivision Mondjio Bakari, Moïna Echat Selemani, Fatima Selemani	57
RN AI	Hamaha	ETAT	2591
Terrain Domainial AI	Hamaha	DEPARTEMENT	144
AE 50	Hamaha	ADINANI HAMADA	164
AE 66	Hamaha	CANANGA	23
AE 67	Hamaha	SIM	47
AE 68	Hamaha	CANANGA	298
AE 215	Hamaha	SCIDZOUNOGNE I	350
AE 216	Hamaha	ADINANI HAMADA	3
AE 285	Hamaha	ETAT	111
AE 286	Hamaha	ETAT	502
AE 322	Hamaha	SIM	172
AE 422	Hamaha	SIM	21
RN I AE	Hamaha	ETAT	7558



ETAT PARCELLAIRE



Enquête parcellaire



Roi Cadastre	Village	Propriétaire	Surface imposable
AE11	Hambha	TECO	2
AE12	Hambha	ISLAMOR	44
AE28	Hambha	SC MAYOTTE BAUVTE/IMMOBILIER	2
AE29	Hambha	SC MAYOTTE BAUVTE/IMMOBILIER	2
AE32	Hambha	SC MAYOTTE BAUVTE/IMMOBILIER	3
AE33	Hambha	SC MAYOTTE BAUVTE/IMMOBILIER	3
AE24	Hambha	ADINANI HAKAMBA	127
AE26	Hambha	MASINA AABARALY/Speur Sam	148
AE27	Hambha	Mazoni Henry	296
AE28	Hambha	Mazoni Henry	139
AE30	Hambha	ABOU BACHIR OUBAID DIL SOULIMINA	131
AE32	Hambha	ABOU BACHIR OUBAID DIL SOULIMINA	39
AE33	Hambha	ABOU BACHIR OUBAID DIL SOULIMINA	20
AE42	Hambha	CHERIF ALI BOU ALI	18
AE43	Hambha	HASSINA AHAMED HACHIM	30
AE48	Hambha	MASINA AABARALY/Speur Sam	226
AE49	Hambha	MASINA AABARALY/Speur Sam	4
AE197	Hambha	EDM	48
AE198	Hambha	EDM	249
AE213	Hambha	MAGNUMA EDM	129
AE288	Hambha	SAID ALI HOUSSOURI ALI	16
AM1	Kawani	DEPARTEMENT	56
AM2	Kawani	DEPARTEMENT	444
AM3	Kawani	DEPARTEMENT	336
AM4	Kawani	DEPARTEMENT	51
AM5	Kawani	DEPARTEMENT	277
AM6	Kawani	DEPARTEMENT	12
AM7	Kawani	DEPARTEMENT	16
AM8	Kawani	DEPARTEMENT	227
AM9	Kawani	DEPARTEMENT	296
AM10	Kawani	DEPARTEMENT	38
AM11	Kawani	DEPARTEMENT	38
AM12	Kawani	DEPARTEMENT	4555
AM13	Kawani	DEPARTEMENT	2
AM14	Kawani	DEPARTEMENT	248
AM15	Kawani	DEPARTEMENT	7
AM16	Kawani	DEPARTEMENT	2999
AM17	Kawani	DEPARTEMENT	54

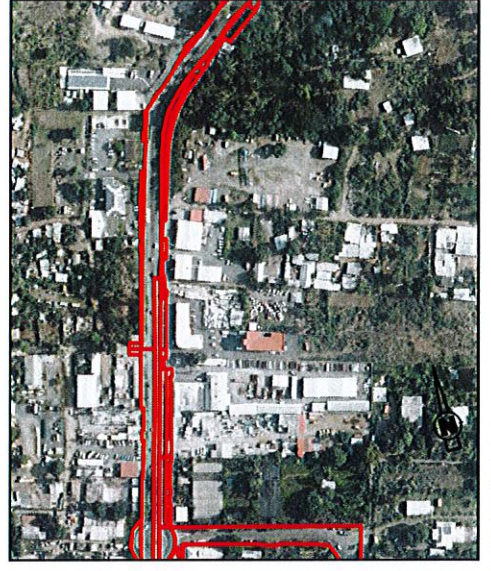


planche 4

Réf: FO 34 Décembre 2018

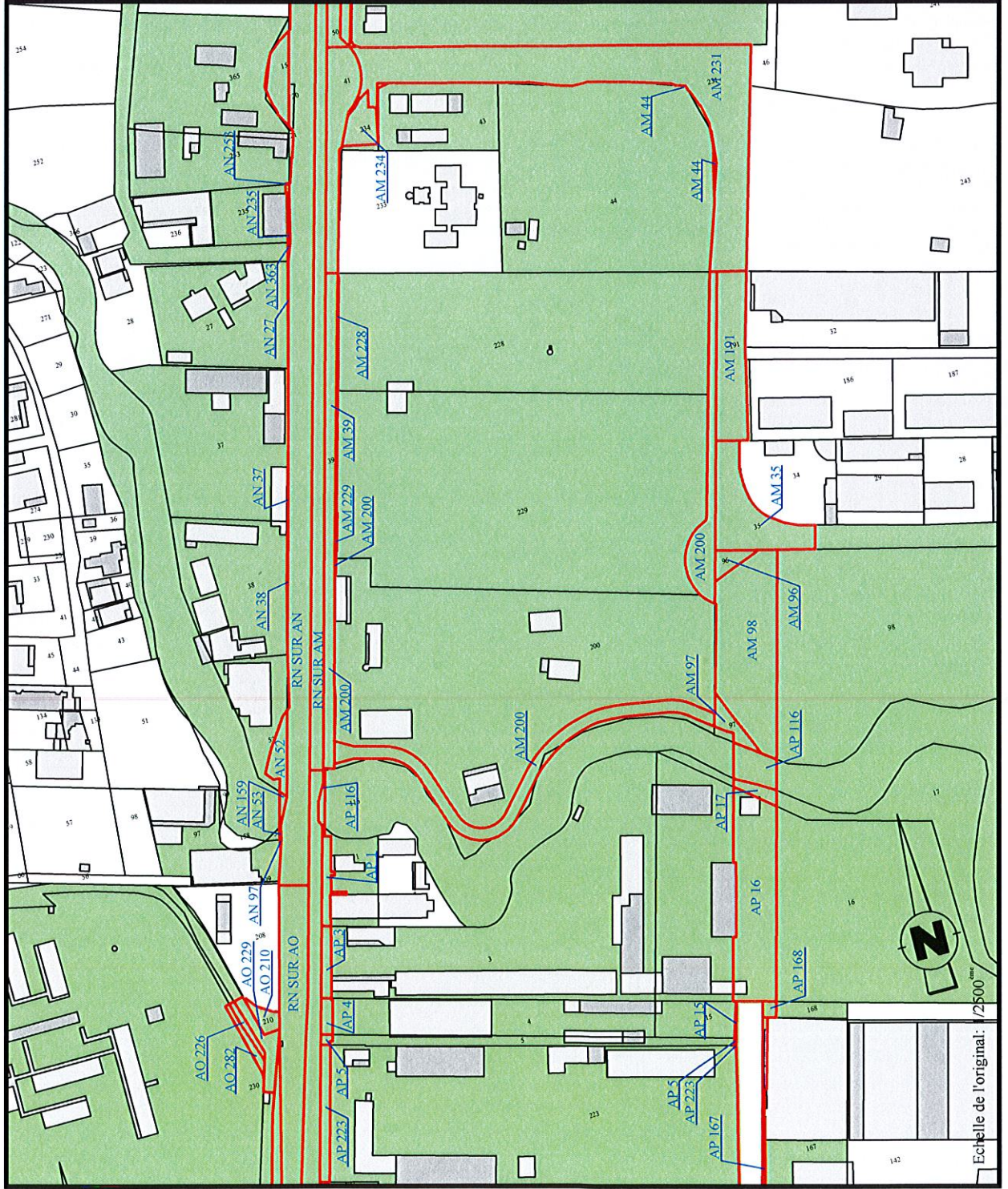
ETAT PARCELLAIRE



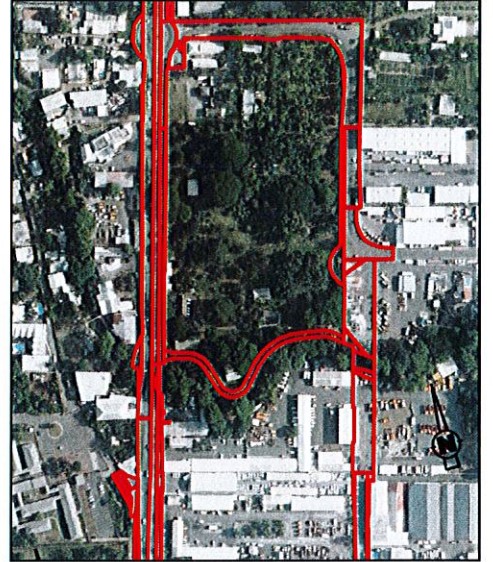
Enquête parcellaire

MAYOTTE TOPO

Rue de l'Hôpital - BP 1313
 97 600 MAMOHIDZOU
 Tél: 02 69 62 22 22 Fax: 02 69 62 23 23
 e-mail: mayotte.topo@skynet.com
 N° d'inscription OCE: N°20131200066



Ref	Village	Propriétaire	Surface imposée
AM 35	Kawéni	ASL du Lotissement ZI NEL	915
AM 39	Kawéni	DEPARTEMENT	920
AM 44	Kawéni	DEPARTEMENT	19
AM 56	Kawéni	SNE SA	117
AM 57	Kawéni	SNE SA	143
AM 58	Kawéni	TETRAMA	1804
AM 191	Kawéni	Faàl Karim Aziz et Faal Karim Fingibhy	881
AM 200	Kawéni	DEPARTEMENT	1675
AM 228	Kawéni	SC PUMA	28
AM 229	Kawéni	LES COPROPRIETAIRES	50
AM 231	Kawéni	DEPARTEMENT	3820
AM 234	Kawéni	DEPARTEMENT	220
AM 27	Kawéni	ANJUMANE-BURHANI MAYOTTE	8
AM 37	Kawéni	ABDOU HOUSSEN KOURBOUR	9
AM 38	Kawéni	HOUSSEN	17
AM 52	Kawéni	ANGABALY NOLIA ZANOUJINE	174
AM 53	Kawéni	Andouhoussen Schetebouline	4
AM 54	Kawéni	FICALY	2
AM 55	Kawéni	SC ABDOU HOUSSEN	25
AM 56	Kawéni	CANANGA	25
AM 57	Kawéni	ANJUMANE BURHANI MAYOTTE	24
AM 58	Kawéni	ANJUMANE BURHANI MAYOTTE	24
AM 59	Kawéni	MIRE-SARRES FATOUKAT TALBAT	1
AM 60	Kawéni	Amirès Solihy	5
AP 1	Kawéni	Entreprise Générale d'Electricité de Mayotte (EGTELU)	129
AP 3	Kawéni	SOCIETE DES GRANDS TRAVAUX DE L'EST	120
AP 4	Kawéni	EST	71
AP 5	Kawéni	SC PUMA	21
AP 15	Kawéni	SC PUMA	8
AP 16	Kawéni	SOCIETE DES GRANDS TRAVAUX DE L'EST	1471
AP 17	Kawéni	FODAS MAYOTTE	91
AP 116	Kawéni	CANANGA	287
AP 167	Kawéni	Société Mahoraise de Commerce (SOMALCO)	103
AP 168	Kawéni	SC KEVAL	37
AP 223	Kawéni	DEPARTEMENT	228
AO 210	Kawéni	DEPARTEMENT	58
AO 226	Kawéni	DEPARTEMENT	59
AO 229	Kawéni	DEPARTEMENT	222
AO 232	Kawéni	DEPARTEMENT	75
RN 1 AO	Kawéni	ETAT	5077

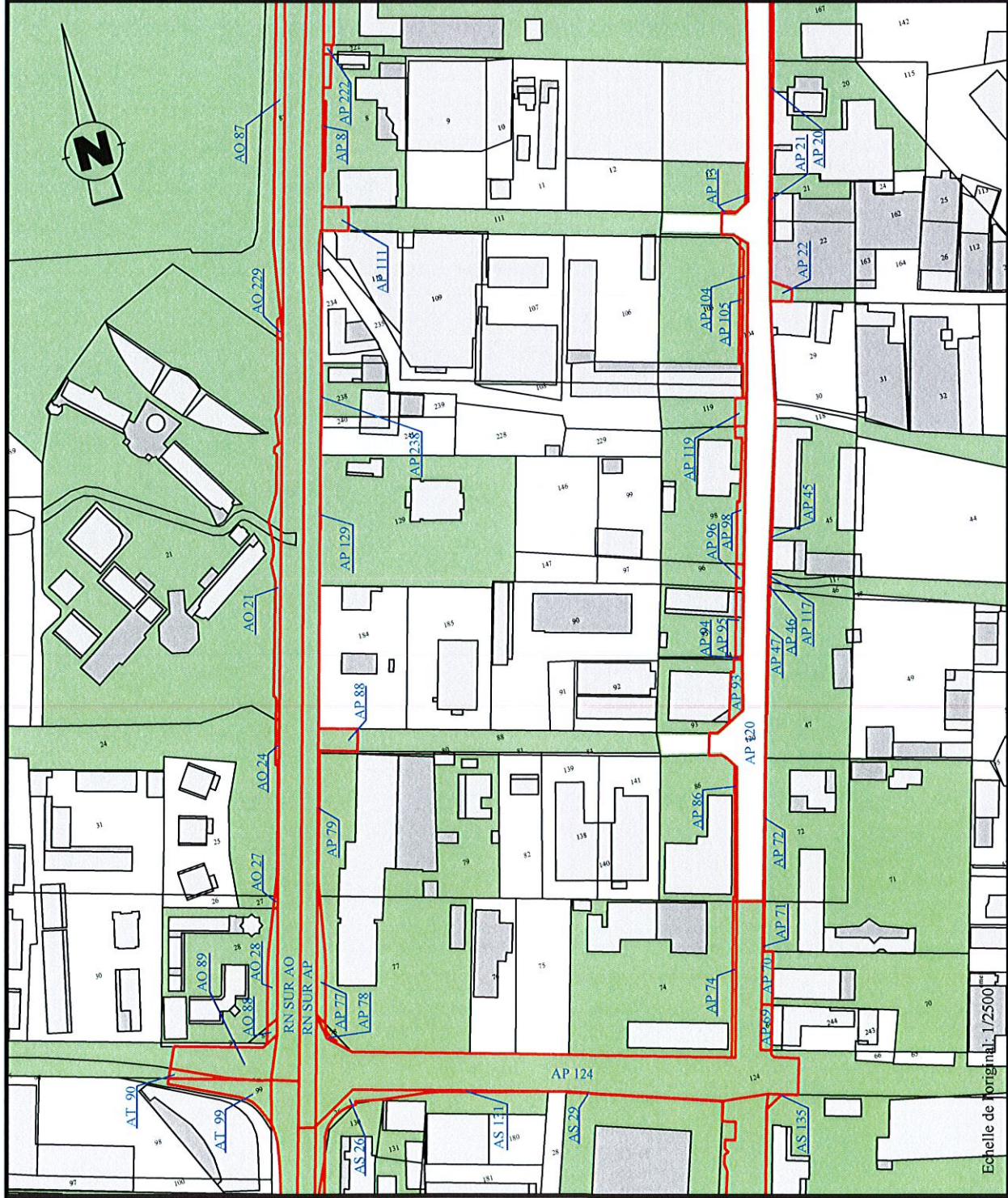


Echelle de l'original: 1/2500

ETAT PARCELLAIRE



Enquête parcellaire



Echelle de l'original: 1/2500

N° CADASTRAL	VILLE	POPULAIRE	SURFACE (m²)
AP 21	MAYOTTE	DEPARTEMENT	375
AP 22	MAYOTTE	DEPARTEMENT	30
AP 23	MAYOTTE	DEPARTEMENT	30
AP 24	MAYOTTE	DEPARTEMENT	30
AP 25	MAYOTTE	DEPARTEMENT	30
AP 26	MAYOTTE	DEPARTEMENT	30
AP 27	MAYOTTE	DEPARTEMENT	30
AP 28	MAYOTTE	DEPARTEMENT	30
AP 29	MAYOTTE	DEPARTEMENT	30
AP 30	MAYOTTE	DEPARTEMENT	30
AP 31	MAYOTTE	DEPARTEMENT	30
AP 32	MAYOTTE	DEPARTEMENT	30
AP 33	MAYOTTE	DEPARTEMENT	30
AP 34	MAYOTTE	DEPARTEMENT	30
AP 35	MAYOTTE	DEPARTEMENT	30
AP 36	MAYOTTE	DEPARTEMENT	30
AP 37	MAYOTTE	DEPARTEMENT	30
AP 38	MAYOTTE	DEPARTEMENT	30
AP 39	MAYOTTE	DEPARTEMENT	30
AP 40	MAYOTTE	DEPARTEMENT	30
AP 41	MAYOTTE	DEPARTEMENT	30
AP 42	MAYOTTE	DEPARTEMENT	30
AP 43	MAYOTTE	DEPARTEMENT	30
AP 44	MAYOTTE	DEPARTEMENT	30
AP 45	MAYOTTE	DEPARTEMENT	30
AP 46	MAYOTTE	DEPARTEMENT	30
AP 47	MAYOTTE	DEPARTEMENT	30
AP 48	MAYOTTE	DEPARTEMENT	30
AP 49	MAYOTTE	DEPARTEMENT	30
AP 50	MAYOTTE	DEPARTEMENT	30
AP 51	MAYOTTE	DEPARTEMENT	30
AP 52	MAYOTTE	DEPARTEMENT	30
AP 53	MAYOTTE	DEPARTEMENT	30
AP 54	MAYOTTE	DEPARTEMENT	30
AP 55	MAYOTTE	DEPARTEMENT	30
AP 56	MAYOTTE	DEPARTEMENT	30
AP 57	MAYOTTE	DEPARTEMENT	30
AP 58	MAYOTTE	DEPARTEMENT	30
AP 59	MAYOTTE	DEPARTEMENT	30
AP 60	MAYOTTE	DEPARTEMENT	30
AP 61	MAYOTTE	DEPARTEMENT	30
AP 62	MAYOTTE	DEPARTEMENT	30
AP 63	MAYOTTE	DEPARTEMENT	30
AP 64	MAYOTTE	DEPARTEMENT	30
AP 65	MAYOTTE	DEPARTEMENT	30
AP 66	MAYOTTE	DEPARTEMENT	30
AP 67	MAYOTTE	DEPARTEMENT	30
AP 68	MAYOTTE	DEPARTEMENT	30
AP 69	MAYOTTE	DEPARTEMENT	30
AP 70	MAYOTTE	DEPARTEMENT	30
AP 71	MAYOTTE	DEPARTEMENT	30
AP 72	MAYOTTE	DEPARTEMENT	30
AP 73	MAYOTTE	DEPARTEMENT	30
AP 74	MAYOTTE	DEPARTEMENT	30
AP 75	MAYOTTE	DEPARTEMENT	30
AP 76	MAYOTTE	DEPARTEMENT	30
AP 77	MAYOTTE	DEPARTEMENT	30
AP 78	MAYOTTE	DEPARTEMENT	30
AP 79	MAYOTTE	DEPARTEMENT	30
AP 80	MAYOTTE	DEPARTEMENT	30
AP 81	MAYOTTE	DEPARTEMENT	30
AP 82	MAYOTTE	DEPARTEMENT	30
AP 83	MAYOTTE	DEPARTEMENT	30
AP 84	MAYOTTE	DEPARTEMENT	30
AP 85	MAYOTTE	DEPARTEMENT	30
AP 86	MAYOTTE	DEPARTEMENT	30
AP 87	MAYOTTE	DEPARTEMENT	30
AP 88	MAYOTTE	DEPARTEMENT	30
AP 89	MAYOTTE	DEPARTEMENT	30
AP 90	MAYOTTE	DEPARTEMENT	30
AP 91	MAYOTTE	DEPARTEMENT	30
AP 92	MAYOTTE	DEPARTEMENT	30
AP 93	MAYOTTE	DEPARTEMENT	30
AP 94	MAYOTTE	DEPARTEMENT	30
AP 95	MAYOTTE	DEPARTEMENT	30
AP 96	MAYOTTE	DEPARTEMENT	30
AP 97	MAYOTTE	DEPARTEMENT	30
AP 98	MAYOTTE	DEPARTEMENT	30
AP 99	MAYOTTE	DEPARTEMENT	30
AP 100	MAYOTTE	DEPARTEMENT	30
AP 101	MAYOTTE	DEPARTEMENT	30
AP 102	MAYOTTE	DEPARTEMENT	30
AP 103	MAYOTTE	DEPARTEMENT	30
AP 104	MAYOTTE	DEPARTEMENT	30
AP 105	MAYOTTE	DEPARTEMENT	30
AP 106	MAYOTTE	DEPARTEMENT	30
AP 107	MAYOTTE	DEPARTEMENT	30
AP 108	MAYOTTE	DEPARTEMENT	30
AP 109	MAYOTTE	DEPARTEMENT	30
AP 110	MAYOTTE	DEPARTEMENT	30
AP 111	MAYOTTE	DEPARTEMENT	30
AP 112	MAYOTTE	DEPARTEMENT	30
AP 113	MAYOTTE	DEPARTEMENT	30
AP 114	MAYOTTE	DEPARTEMENT	30
AP 115	MAYOTTE	DEPARTEMENT	30
AP 116	MAYOTTE	DEPARTEMENT	30
AP 117	MAYOTTE	DEPARTEMENT	30
AP 118	MAYOTTE	DEPARTEMENT	30
AP 119	MAYOTTE	DEPARTEMENT	30
AP 120	MAYOTTE	DEPARTEMENT	30
AP 121	MAYOTTE	DEPARTEMENT	30
AP 122	MAYOTTE	DEPARTEMENT	30
AP 123	MAYOTTE	DEPARTEMENT	30
AP 124	MAYOTTE	DEPARTEMENT	30
AP 125	MAYOTTE	DEPARTEMENT	30
AP 126	MAYOTTE	DEPARTEMENT	30
AP 127	MAYOTTE	DEPARTEMENT	30
AP 128	MAYOTTE	DEPARTEMENT	30
AP 129	MAYOTTE	DEPARTEMENT	30
AP 130	MAYOTTE	DEPARTEMENT	30
AP 131	MAYOTTE	DEPARTEMENT	30
AP 132	MAYOTTE	DEPARTEMENT	30
AP 133	MAYOTTE	DEPARTEMENT	30
AP 134	MAYOTTE	DEPARTEMENT	30
AP 135	MAYOTTE	DEPARTEMENT	30
AP 136	MAYOTTE	DEPARTEMENT	30
AP 137	MAYOTTE	DEPARTEMENT	30
AP 138	MAYOTTE	DEPARTEMENT	30
AP 139	MAYOTTE	DEPARTEMENT	30
AP 140	MAYOTTE	DEPARTEMENT	30
AP 141	MAYOTTE	DEPARTEMENT	30
AP 142	MAYOTTE	DEPARTEMENT	30
AP 143	MAYOTTE	DEPARTEMENT	30
AP 144	MAYOTTE	DEPARTEMENT	30
AP 145	MAYOTTE	DEPARTEMENT	30
AP 146	MAYOTTE	DEPARTEMENT	30
AP 147	MAYOTTE	DEPARTEMENT	30
AP 148	MAYOTTE	DEPARTEMENT	30
AP 149	MAYOTTE	DEPARTEMENT	30
AP 150	MAYOTTE	DEPARTEMENT	30
AP 151	MAYOTTE	DEPARTEMENT	30
AP 152	MAYOTTE	DEPARTEMENT	30
AP 153	MAYOTTE	DEPARTEMENT	30
AP 154	MAYOTTE	DEPARTEMENT	30
AP 155	MAYOTTE	DEPARTEMENT	30
AP 156	MAYOTTE	DEPARTEMENT	30
AP 157	MAYOTTE	DEPARTEMENT	30
AP 158	MAYOTTE	DEPARTEMENT	30
AP 159	MAYOTTE	DEPARTEMENT	30
AP 160	MAYOTTE	DEPARTEMENT	30
AP 161	MAYOTTE	DEPARTEMENT	30
AP 162	MAYOTTE	DEPARTEMENT	30
AP 163	MAYOTTE	DEPARTEMENT	30
AP 164	MAYOTTE	DEPARTEMENT	30
AP 165	MAYOTTE	DEPARTEMENT	30
AP 166	MAYOTTE	DEPARTEMENT	30
AP 167	MAYOTTE	DEPARTEMENT	30
AP 168	MAYOTTE	DEPARTEMENT	30
AP 169	MAYOTTE	DEPARTEMENT	30
AP 170	MAYOTTE	DEPARTEMENT	30
AP 171	MAYOTTE	DEPARTEMENT	30
AP 172	MAYOTTE	DEPARTEMENT	30
AP 173	MAYOTTE	DEPARTEMENT	30
AP 174	MAYOTTE	DEPARTEMENT	30
AP 175	MAYOTTE	DEPARTEMENT	30
AP 176	MAYOTTE	DEPARTEMENT	30
AP 177	MAYOTTE	DEPARTEMENT	30
AP 178	MAYOTTE	DEPARTEMENT	30
AP 179	MAYOTTE	DEPARTEMENT	30
AP 180	MAYOTTE	DEPARTEMENT	30
AP 181	MAYOTTE	DEPARTEMENT	30
AP 182	MAYOTTE	DEPARTEMENT	30
AP 183	MAYOTTE	DEPARTEMENT	30
AP 184	MAYOTTE	DEPARTEMENT	30
AP 185	MAYOTTE	DEPARTEMENT	30
AP 186	MAYOTTE	DEPARTEMENT	30
AP 187	MAYOTTE	DEPARTEMENT	30
AP 188	MAYOTTE	DEPARTEMENT	30
AP 189	MAYOTTE	DEPARTEMENT	30
AP 190	MAYOTTE	DEPARTEMENT	30
AP 191	MAYOTTE	DEPARTEMENT	30
AP 192	MAYOTTE	DEPARTEMENT	30
AP 193	MAYOTTE	DEPARTEMENT	30
AP 194	MAYOTTE	DEPARTEMENT	30
AP 195	MAYOTTE	DEPARTEMENT	30
AP 196	MAYOTTE	DEPARTEMENT	30
AP 197	MAYOTTE	DEPARTEMENT	30
AP 198	MAYOTTE	DEPARTEMENT	30
AP 199	MAYOTTE	DEPARTEMENT	30
AP 200	MAYOTTE	DEPARTEMENT	30

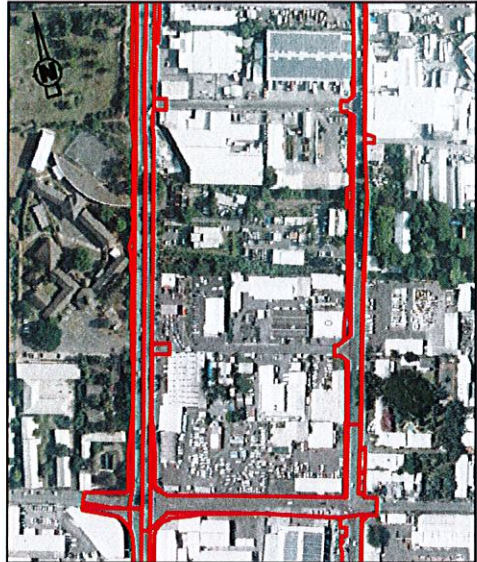


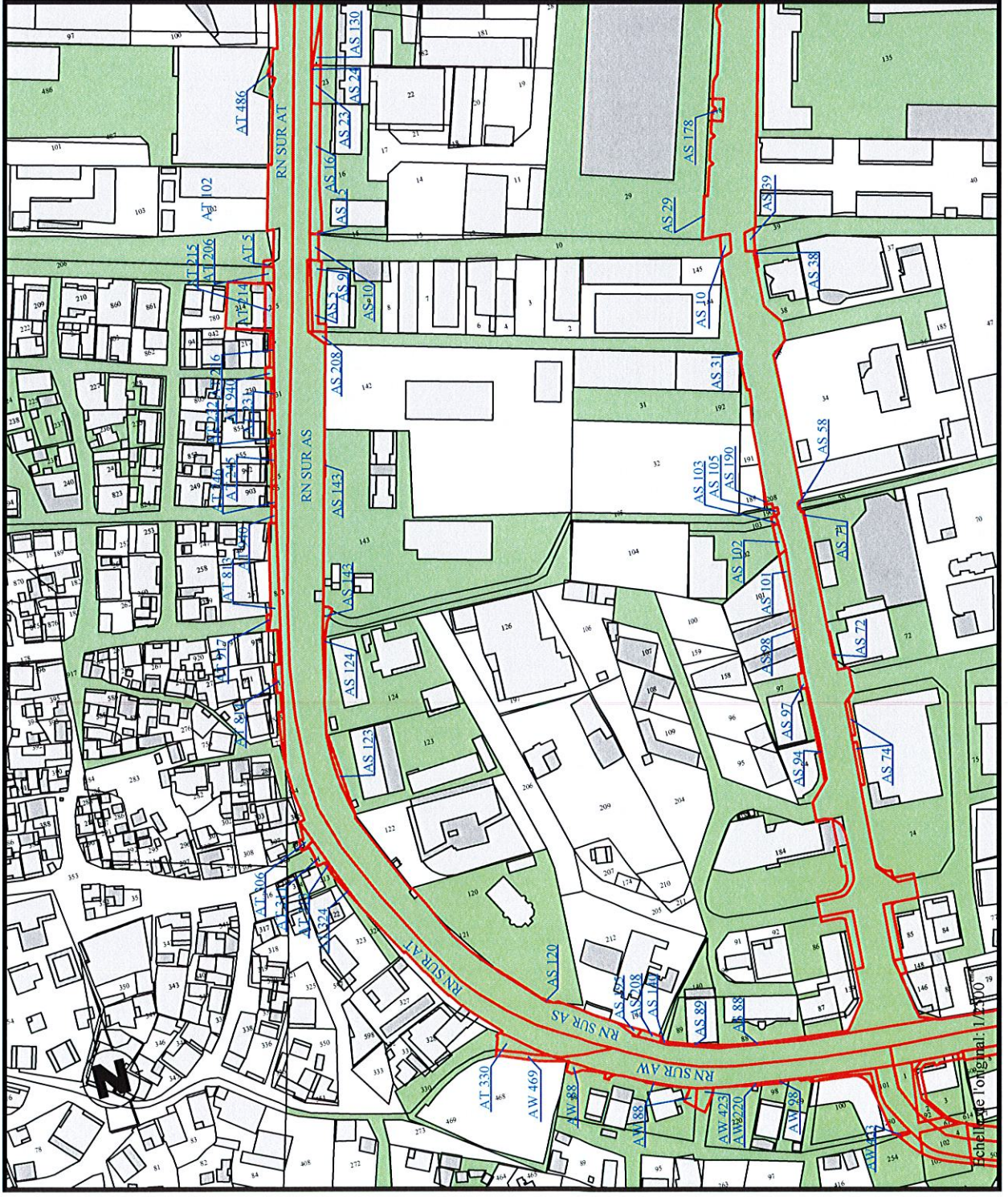
planche 6

Réf: FO 34 Décembre 2018

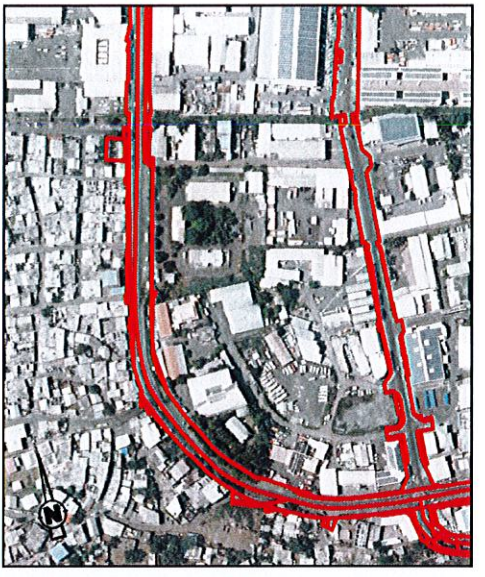
ETAT PARCELLAIRE



Enquête parcellaire



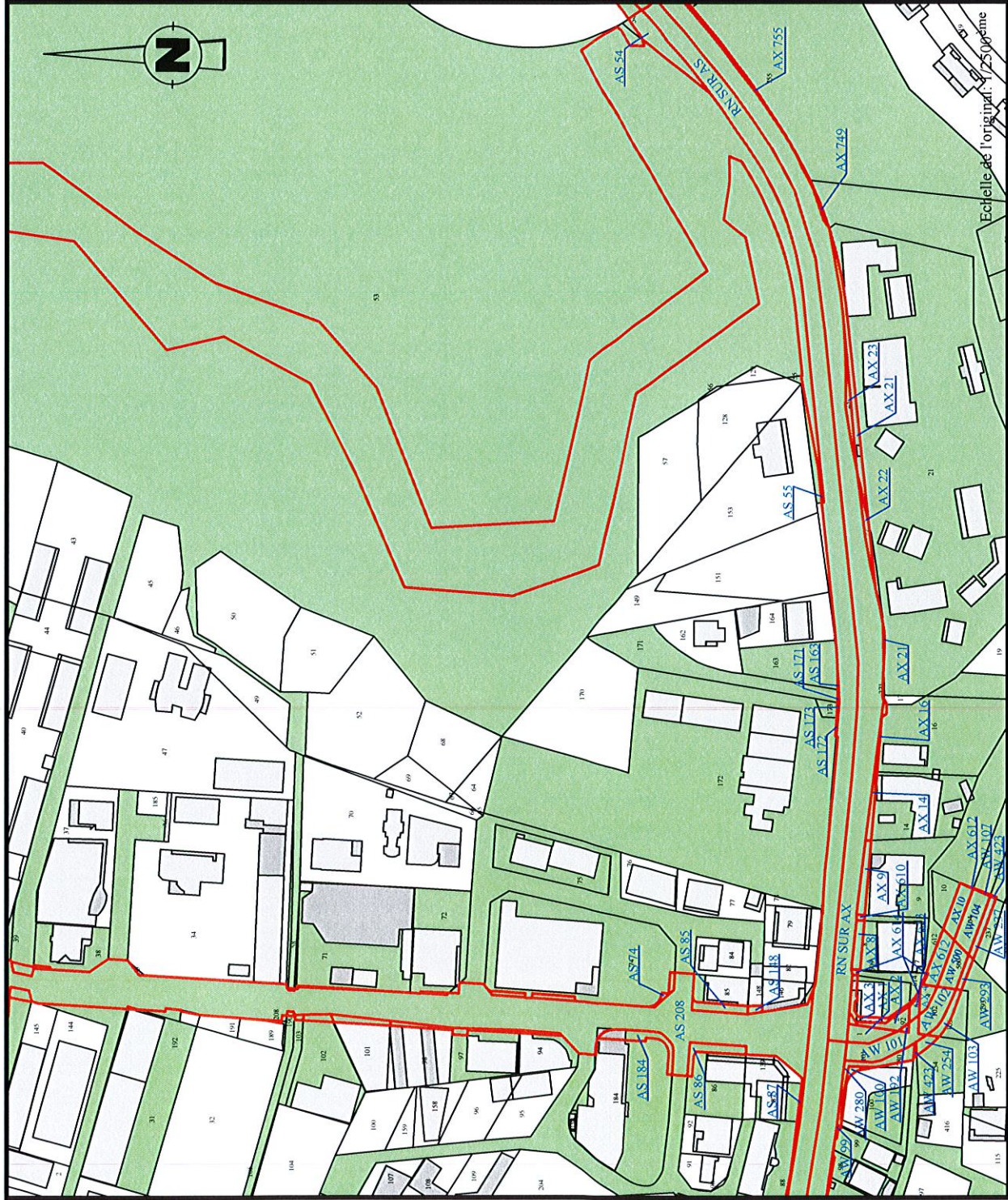
N°	Parcelle	Superficie	Nature
1	AS 1	100	Urbanisation
2	AS 2	100	Urbanisation
3	AS 3	100	Urbanisation
4	AS 4	100	Urbanisation
5	AS 5	100	Urbanisation
6	AS 6	100	Urbanisation
7	AS 7	100	Urbanisation
8	AS 8	100	Urbanisation
9	AS 9	100	Urbanisation
10	AS 10	100	Urbanisation
11	AS 11	100	Urbanisation
12	AS 12	100	Urbanisation
13	AS 13	100	Urbanisation
14	AS 14	100	Urbanisation
15	AS 15	100	Urbanisation
16	AS 16	100	Urbanisation
17	AS 17	100	Urbanisation
18	AS 18	100	Urbanisation
19	AS 19	100	Urbanisation
20	AS 20	100	Urbanisation
21	AS 21	100	Urbanisation
22	AS 22	100	Urbanisation
23	AS 23	100	Urbanisation
24	AS 24	100	Urbanisation
25	AS 25	100	Urbanisation
26	AS 26	100	Urbanisation
27	AS 27	100	Urbanisation
28	AS 28	100	Urbanisation
29	AS 29	100	Urbanisation
30	AS 30	100	Urbanisation
31	AS 31	100	Urbanisation
32	AS 32	100	Urbanisation
33	AS 33	100	Urbanisation
34	AS 34	100	Urbanisation
35	AS 35	100	Urbanisation
36	AS 36	100	Urbanisation
37	AS 37	100	Urbanisation
38	AS 38	100	Urbanisation
39	AS 39	100	Urbanisation
40	AS 40	100	Urbanisation
41	AS 41	100	Urbanisation
42	AS 42	100	Urbanisation
43	AS 43	100	Urbanisation
44	AS 44	100	Urbanisation
45	AS 45	100	Urbanisation
46	AS 46	100	Urbanisation
47	AS 47	100	Urbanisation
48	AS 48	100	Urbanisation
49	AS 49	100	Urbanisation
50	AS 50	100	Urbanisation
51	AS 51	100	Urbanisation
52	AS 52	100	Urbanisation
53	AS 53	100	Urbanisation
54	AS 54	100	Urbanisation
55	AS 55	100	Urbanisation
56	AS 56	100	Urbanisation
57	AS 57	100	Urbanisation
58	AS 58	100	Urbanisation
59	AS 59	100	Urbanisation
60	AS 60	100	Urbanisation



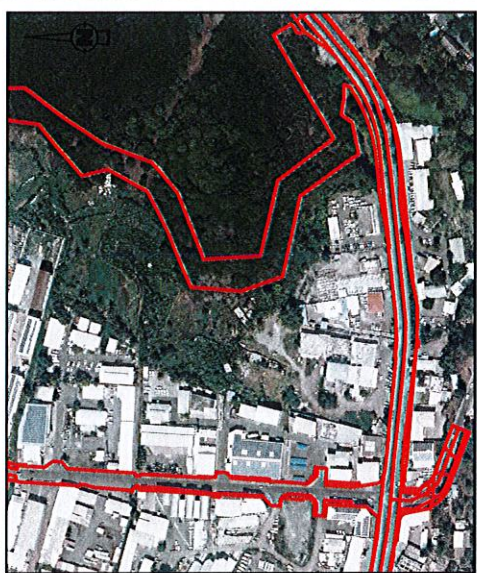
ETAT PARCELLAIRE



Enquête parcellaire



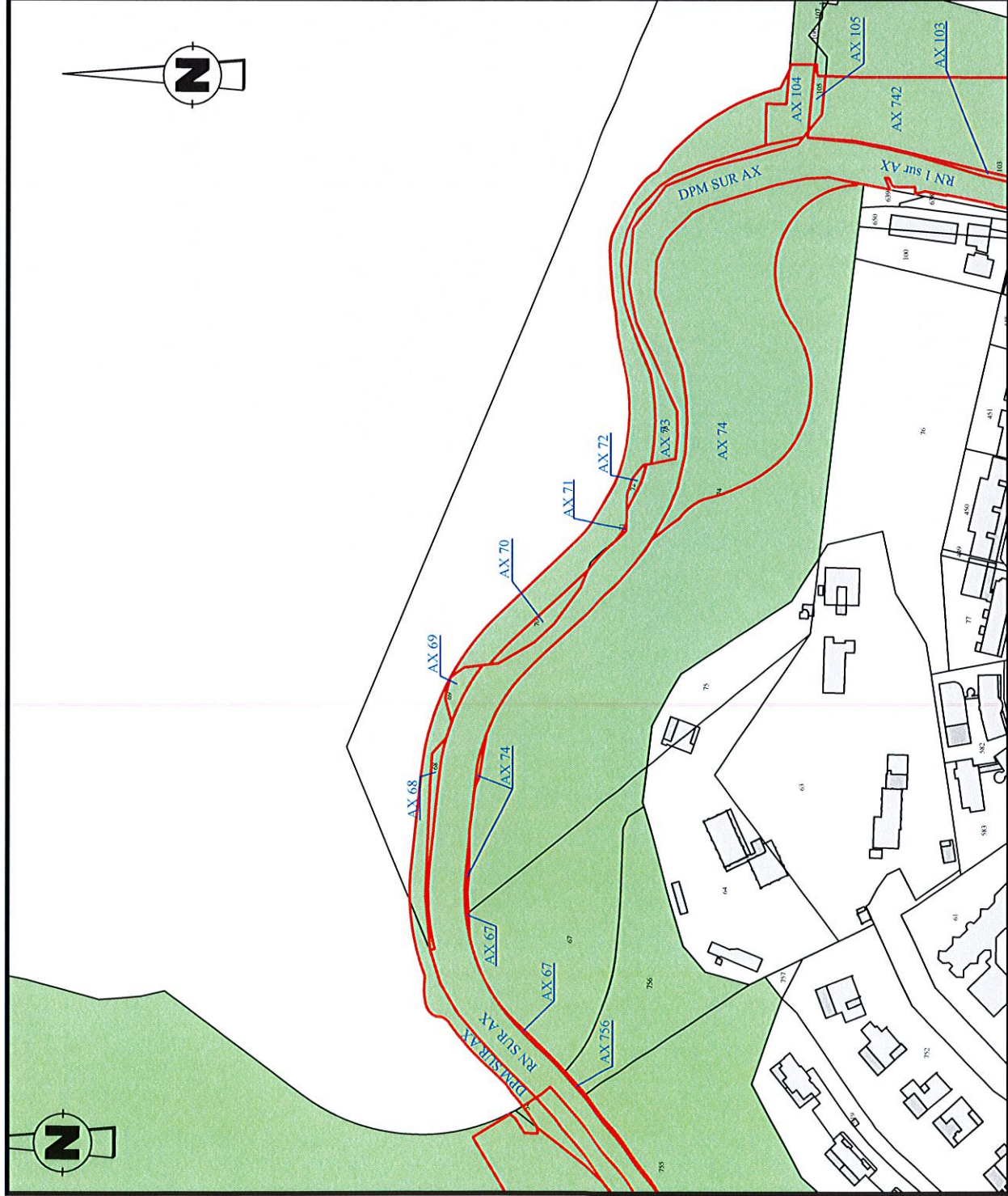
Ref	Village	Propriétaire	Surface Implantée
AS 54	Kawani	SO PRESOULE HADAMA	230
AS 55	Kawani	SO PRESOULE HADAMA	79
AS 56	Kawani	SO PRESOULE HADAMA	104
AS 57	Kawani	SO PRESOULE HADAMA	15
AS 58	Kawani	SO PRESOULE HADAMA	35
AS 59	Kawani	SO PRESOULE HADAMA	2
AS 60	Kawani	SO PRESOULE HADAMA	4
AS 61	Kawani	SO PRESOULE HADAMA	2
AS 62	Kawani	SO PRESOULE HADAMA	5
AS 63	Kawani	SO PRESOULE HADAMA	6
AS 64	Kawani	SO PRESOULE HADAMA	26
AS 65	Kawani	SO PRESOULE HADAMA	249
AS 66	Kawani	SO PRESOULE HADAMA	65
AS 67	Kawani	SO PRESOULE HADAMA	102
AS 68	Kawani	SO PRESOULE HADAMA	3
AS 69	Kawani	SO PRESOULE HADAMA	8
AS 70	Kawani	SO PRESOULE HADAMA	330
AS 71	Kawani	SO PRESOULE HADAMA	135
AS 72	Kawani	SO PRESOULE HADAMA	65
AS 73	Kawani	SO PRESOULE HADAMA	102
AS 74	Kawani	SO PRESOULE HADAMA	3
AS 75	Kawani	SO PRESOULE HADAMA	8
AS 76	Kawani	SO PRESOULE HADAMA	330
AS 77	Kawani	SO PRESOULE HADAMA	135
AS 78	Kawani	SO PRESOULE HADAMA	65
AS 79	Kawani	SO PRESOULE HADAMA	102
AS 80	Kawani	SO PRESOULE HADAMA	3
AS 81	Kawani	SO PRESOULE HADAMA	8
AS 82	Kawani	SO PRESOULE HADAMA	330
AS 83	Kawani	SO PRESOULE HADAMA	135
AS 84	Kawani	SO PRESOULE HADAMA	65
AS 85	Kawani	SO PRESOULE HADAMA	102
AS 86	Kawani	SO PRESOULE HADAMA	3
AS 87	Kawani	SO PRESOULE HADAMA	8
AS 88	Kawani	SO PRESOULE HADAMA	330
AS 89	Kawani	SO PRESOULE HADAMA	135
AS 90	Kawani	SO PRESOULE HADAMA	65
AS 91	Kawani	SO PRESOULE HADAMA	102
AS 92	Kawani	SO PRESOULE HADAMA	3
AS 93	Kawani	SO PRESOULE HADAMA	8
AS 94	Kawani	SO PRESOULE HADAMA	330
AS 95	Kawani	SO PRESOULE HADAMA	135
AS 96	Kawani	SO PRESOULE HADAMA	65
AS 97	Kawani	SO PRESOULE HADAMA	102
AS 98	Kawani	SO PRESOULE HADAMA	3
AS 99	Kawani	SO PRESOULE HADAMA	8
AS 100	Kawani	SO PRESOULE HADAMA	330



ETAT PARCELLAIRE



Enquête parcellaire



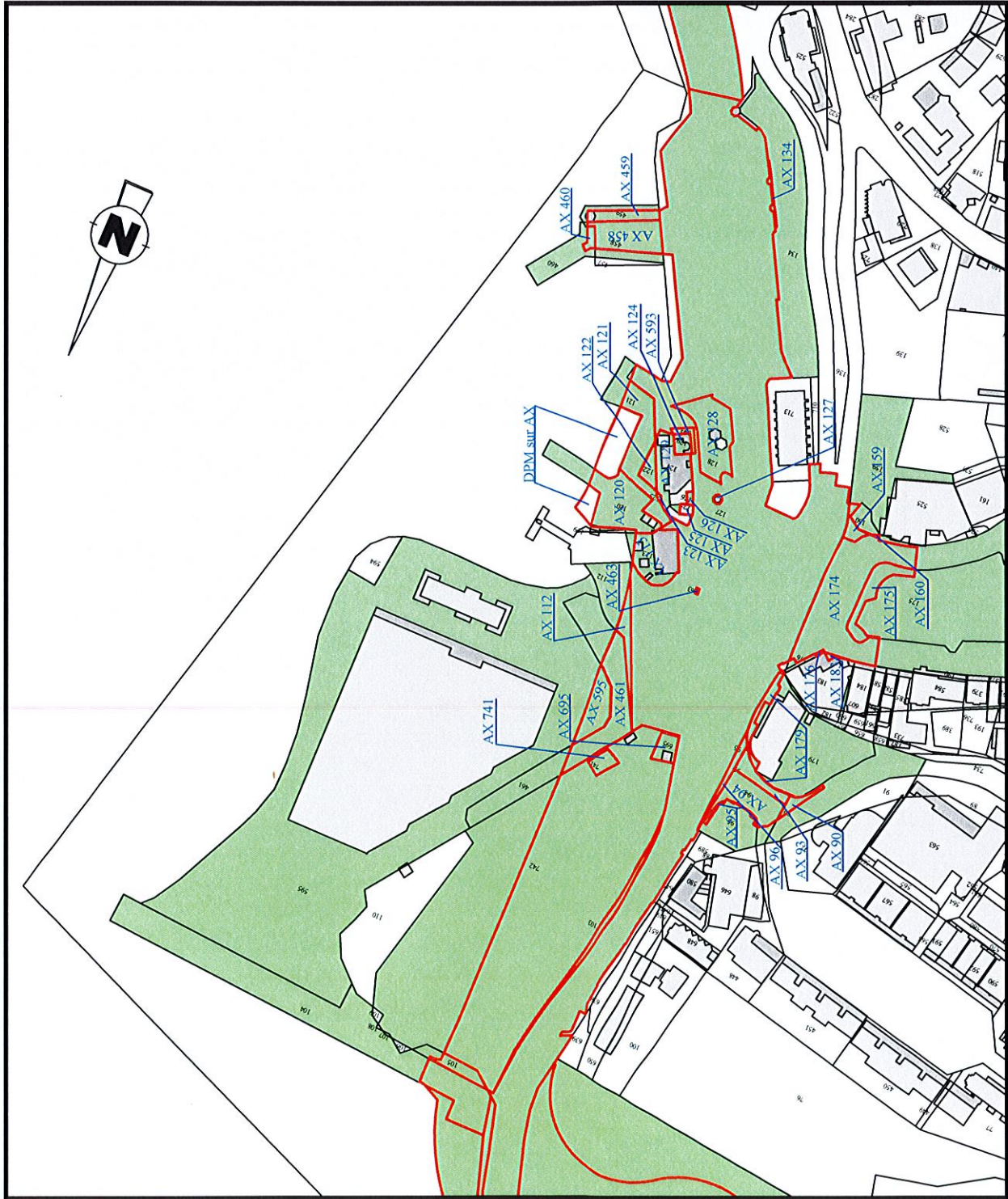
Ref Cadastre	Village	Propriétaire	Surface impactée
AX 67	Mamoudzou	DEPARTEMENT	40
AX 68	Mamoudzou	ETAT	170
AX 69	Mamoudzou	ETAT	139
AX 70	Mamoudzou	ETAT	258
AX 71	Mamoudzou	ETAT	7
AX 72	Mamoudzou	ETAT	52
AX 73	Mamoudzou	ETAT	708
AX 74	Mamoudzou	ETAT	6105
AX 756	Mamoudzou	DEPARTEMENT	14
AX 103	Mamoudzou	DEPARTEMENT	151
AX 104	Mamoudzou	ETAT	429
AX 105	Mamoudzou	DEPARTEMENT	101
AX 742	Mamoudzou	DEPARTEMENT	5381
DPM AX	Mamoudzou	ETAT	3937
RN 1 AX	Mamoudzou	ETAT	24674



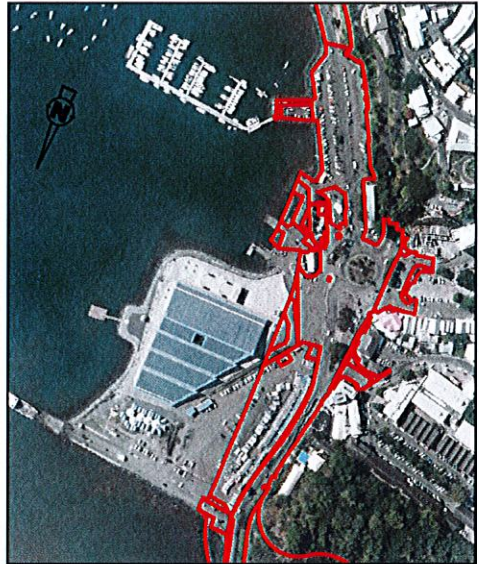
ETAT PARCELLAIRE



Enquête parcellaire



Ref Cadastre	Village	Propriétaire	Surface Impactée
DPM AX	Mamoudzou	ETAT	95
DPM AX	Mamoudzou	ETAT	275
AX 90	Mamoudzou	DEPARTEMENT	53
AX 93	Mamoudzou	DEPARTEMENT	118
AX 94	Mamoudzou	DEPARTEMENT	317
AX 95	Mamoudzou	LES COPROPRIETAIRES	20
AX 96	Mamoudzou	DEPARTEMENT	70
AX 112	Mamoudzou	ETAT	148
AX 113	Mamoudzou	ETAT	361
AX 120	Mamoudzou	ETAT	491
AX 121	Mamoudzou	ETAT	447
AX 123	Mamoudzou	ETAT	72
AX 124	Mamoudzou	ETAT	6
AX 125	Mamoudzou	ETAT	406
AX 126	Mamoudzou	ETAT	22
AX 127	Mamoudzou	ETAT	14
AX 128	Mamoudzou	ETAT	10
AX 129	Mamoudzou	ETAT	473
AX 134	Mamoudzou	ETAT	56
AX 139	Mamoudzou	ETAT	22
AX 159	Mamoudzou	DEPARTEMENT	64
AX 160	Mamoudzou	DEPARTEMENT	3
AX 174	Mamoudzou	DEPARTEMENT	1176
AX 175	Mamoudzou	DEPARTEMENT	212
AX 176	Mamoudzou	DEPARTEMENT	4
AX 179	Mamoudzou	BFC	101
AX 183	Mamoudzou	HASSANALY KAMOUOLA PIARALY	8
AX 458	Mamoudzou	ETAT	350
AX 459	Mamoudzou	ETAT	131
AX 460	Mamoudzou	ETAT	39
AX 461	Mamoudzou	DEPARTEMENT	511
AX 463	Mamoudzou	ETAT	4
AX 593	Mamoudzou	ETAT	33
AX 595	Mamoudzou	DEPARTEMENT	246
AX 665	Mamoudzou	DEPARTEMENT	99
AX 741	Mamoudzou	DEPARTEMENT	73



ETAT PARCELLAIRE



Enquête parcellaire



Ref Cadastre	Village	Propriétaire	Surface impactée
RN2 AY	Mamoudzou	ETAT	4948
AZ 211	Mgombani	ETAT	34
AZ 214	Mgombani	ETAT	141
AZ 217	Mgombani	ETAT	554
AZ 322	Mgombani	SNC LE PRESIDENT (baill emphytéotique avec l'Etat)	65
AZ 363	Mgombani	SIM	6
AZ 364	Mgombani	SIM	1
AZ 365	Mgombani	SIM	6
AZ 488	Mgombani	COMMUNE DE MAMOUZOU	120
AZ 508	Mgombani	COMMUNE DE MAMOUZOU	1666
RN2 AZ	Mgombani	ETAT	14485



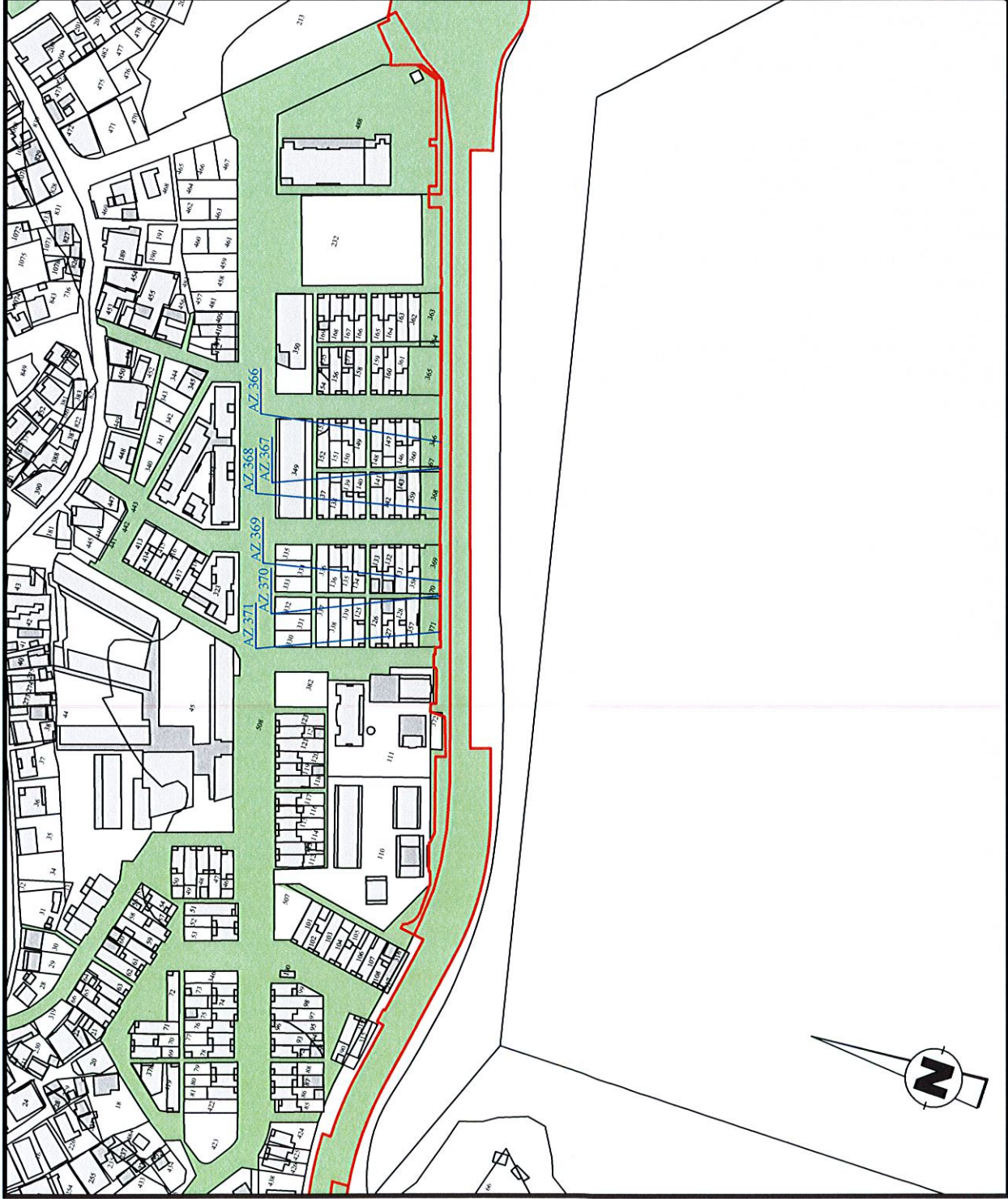
ETAT PARCELLAIRE



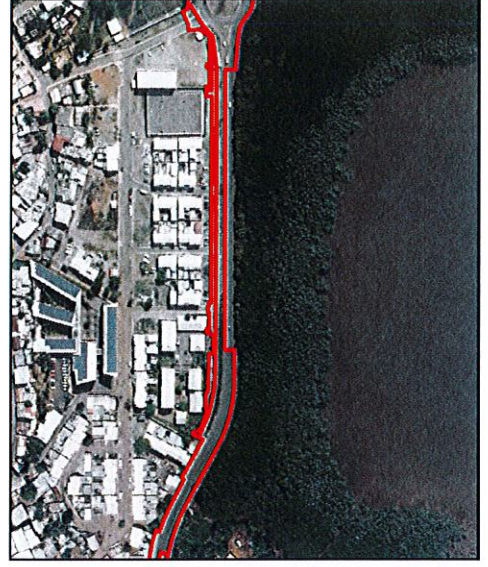
Enquête parcellaire

MAYOTTE TOPO

Rue de l'Hôpital - BP 1313
 97 600 MAHOUJAZOU
 Tél: 02 69 62 22 22 Fax: 02 69 62 23 23
 e-mail: mayotte.topo@stomnet.com
 N° d'inscription OCE N°2013B200006



Ref Cadastre	Village	Propriétaire	Surface impactée
AZ 366	Mgombani	SIM	6
AZ 367	Mgombani	SIM	1
AZ 368	Mgombani	SIM	5
AZ 369	Mgombani	SIM	5
AZ 370	Mgombani	SIM	1
AZ 371	Mgombani	SIM	4



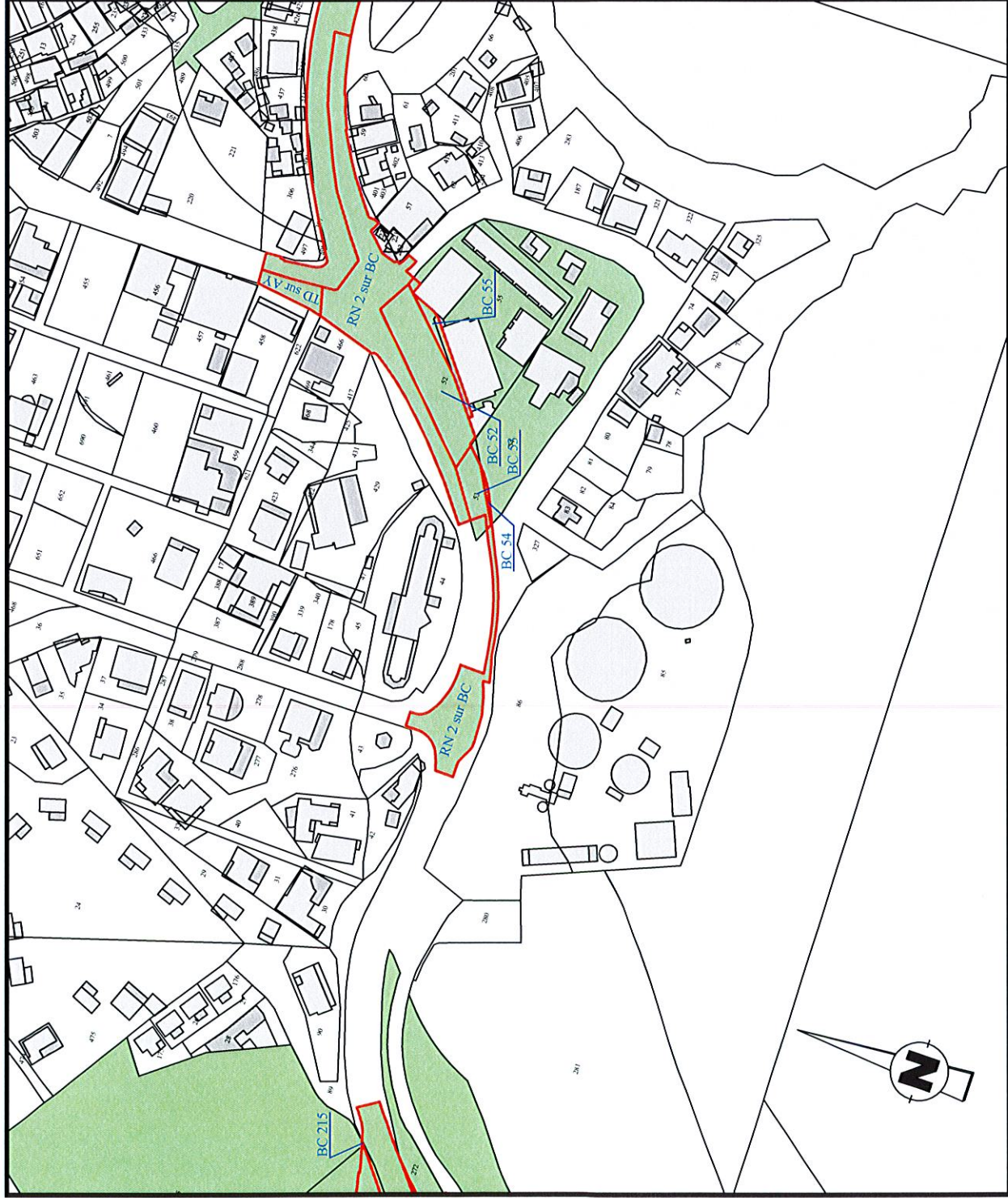
ETAT PARCELLAIRE



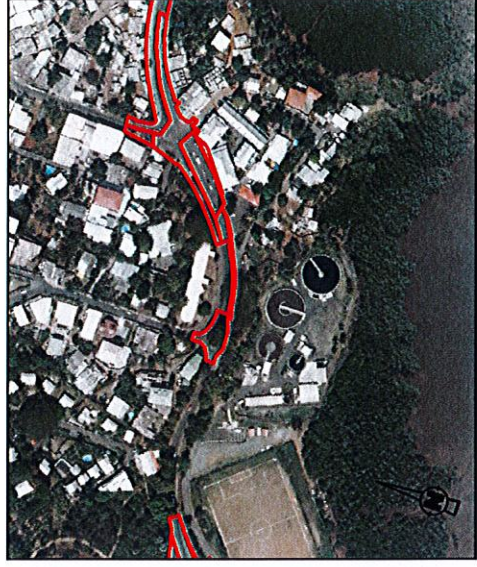
Enquête parcellaire

MAYOTTE TOPO

Rue de l'Hôpital - BP 1313
 97 600 MAMOUZOU
 Tél: 02 69 62 22 22 Fax: 02 69 62 23 23
 e-mail: mayotte.topo@stomnet.com
 N° d'inscription OCF: N°20131200006



Ref Cadastre	Village	Propriétaire	Surface impactée
BC 52	Cavani	DEPARTEMENT	1029
BC 53	Cavani	DEPARTEMENT	245
BC 54	Cavani	Joëlle LEBON; Isabelle LEBON; Sandrine LEBON	23
BC 55	Cavani	Syndicat des copropriétaires de l'ensemble immobilier	154
BC 215	Cavani	JARDIN CREOLE	3
Terrain Domaniale AY	Mamoudzou	SCI BAOBAB	220
RN2 BC	Cavani	DEPARTEMENT	848
RN2 BC	Cavani	ETAT	2124



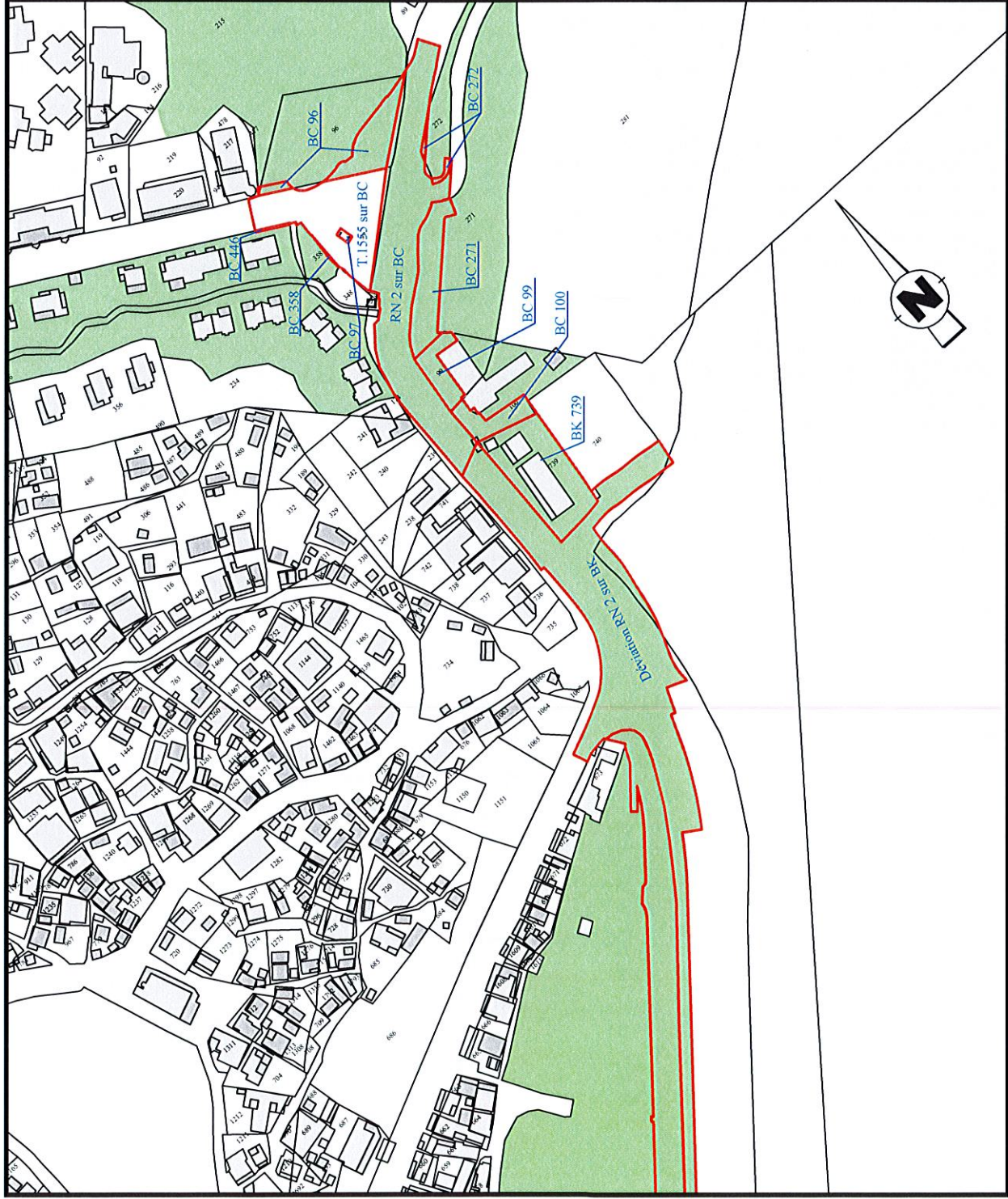
ETAT PARCELLAIRE



Enquête parcellaire

MAYOTTE TOPO

Rue de l'Hôpital - BP 1313 - 97 600 MAMBOUZOU
 Tel: 02 69 62 22 22 Fax: 02 69 62 23 23
 e-mail: mayotte.topo@stomnet.com
 N° d'inscription OGE N°2013R20006



Ref Cadastre	Village	Propriétaire	Surface impactée
BC 96	Cavani	SCI BAOBAB	508
BC 97	Cavani	DEPARTEMENT	19
BC 99	Cavani	DEPARTEMENT	276
BC 100	Cavani	ETAT	292
BC 271	Cavani	DEPARTEMENT	621
BC 272	Cavani	DEPARTEMENT	42
BC 358	Cavani	DEPARTEMENT	7
BC 445	Cavani	SIM	10
RN2 BC	Cavani	ETAT	2740
BK 739	Mtsapéré	ETAT	1201
DEV RN2 BK	Mtsapéré	ETAT	7063
DPT BC	Cavani	DEPARTEMENT	
T.1555	Cavani	DEPARTEMENT	1357

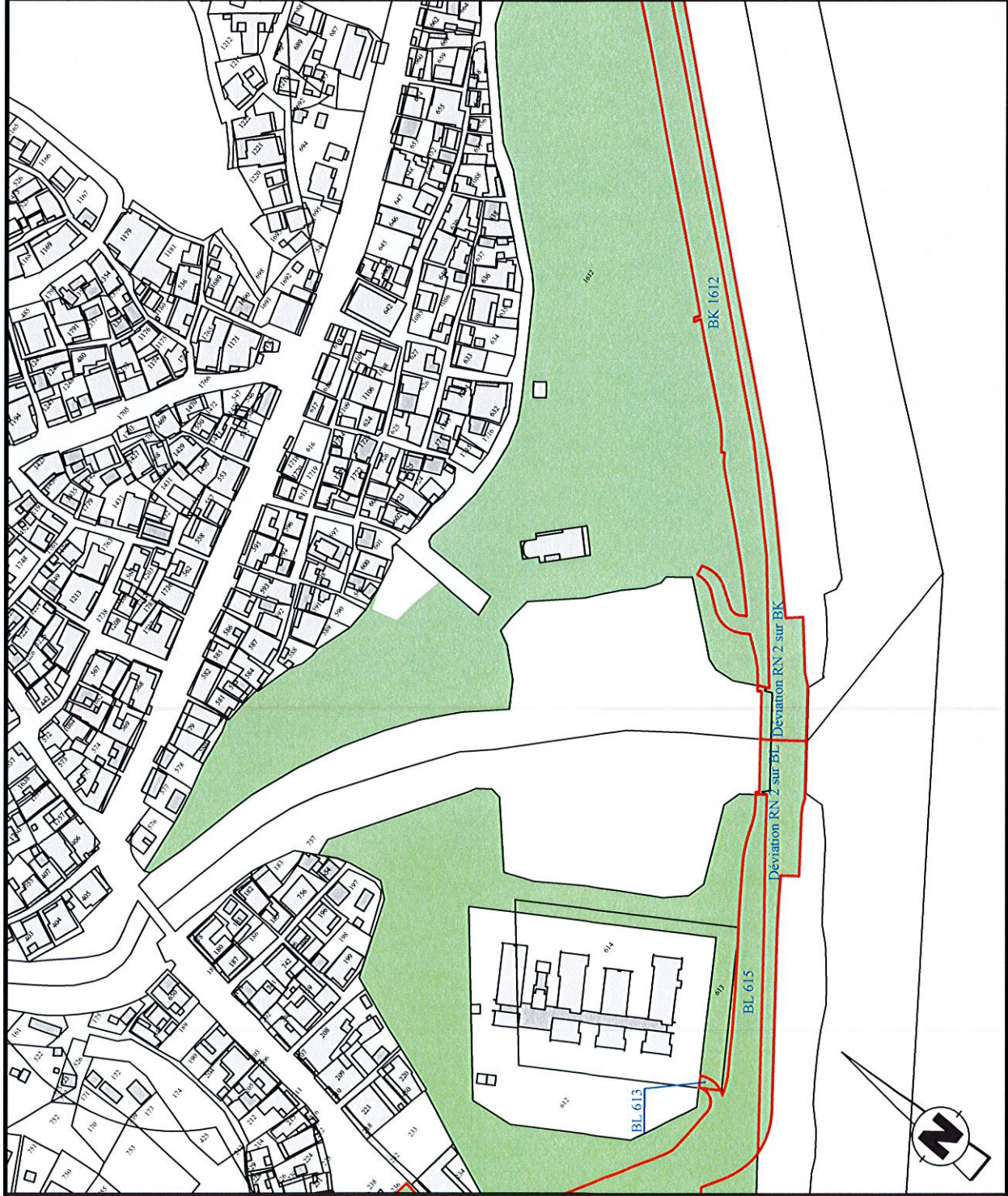


ETAT PARCELLAIRE

Enquête parcellaire



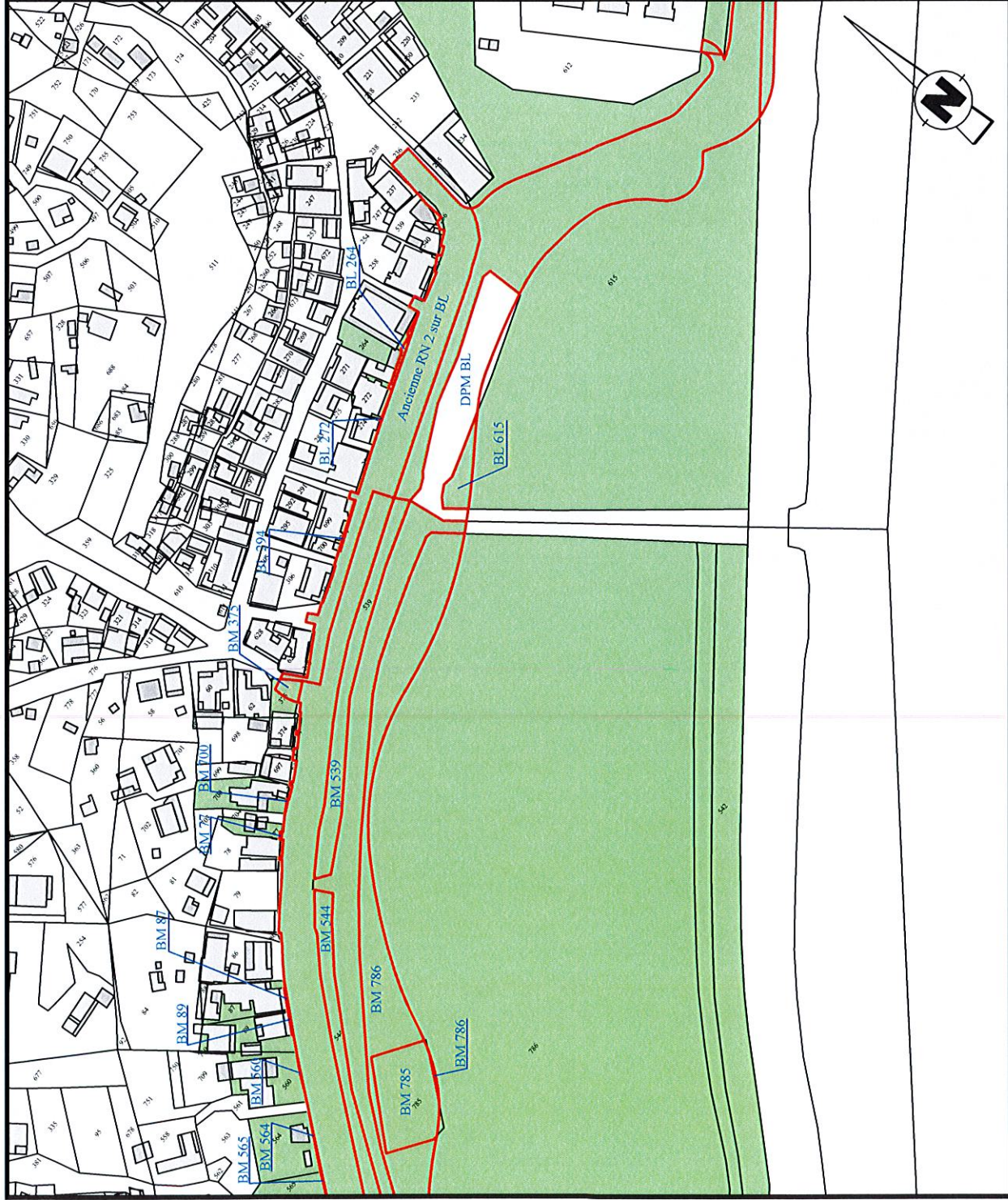
MAYOTTE TOPO
 Rue de l'Hôpital - BP 1313 - 97 600 MAMMOUDZOU
 Tel: 02 69 62 22 22 Fax: 02 69 62 21 23
 e-mail: mayotte.topo@stommed.com
 N° d'inscription OGE N°2013R20006



Ref Cadastre	Village	Propriétaire	Surface impactée
BK 1612	Mtsapéré	COMMUNE DE MAMMOUDZOU	5453
BL 613	Mtsapéré	ETAT	31
BL 615	Mtsapéré	COMMUNE DE MAMMOUDZOU	5692
DEV RN BL	Mtsapéré	ETAT	1502

Voir planche 13





Ref Cadastre	Village	Propriétaire	Surface impactée
BL 264	Mtsapéré	ETAT	38
BL 272	Mtsapéré	ETAT	7
BL 615	Voir planche 14		
BL 294	Mtsapéré	ETAT	11
DPM BL	Mtsapéré	ETAT	1417
ANCIENNE RN2 BL	Mtsapéré	ETAT	2625
BM 77	Doujani	SAIDALI ABDALLAH	3
BM 87	Doujani	M. HAMISSI MADI	7
BM 89	Doujani	M. HAMISSI MADI	7
BM 375	Doujani	DEPARTEMENT	71
BM 539	Doujani	ETAT	988
BM 544	Doujani	ETAT	736
BM 560	Doujani	SOLIH AHAMED	4
BM 564	Doujani	Syndicat des copropriétaires de la RESIDENCE LE TERRE PLEIN	38
BM 565	Doujani	ABDILLAH SOLIH E-F AUZI	5
BM 700	Doujani	ETAT	2
BM 785	Doujani	COMMUNE DE MAMOUZOU	944
BM 786	Doujani	COMMUNE DE MAMOUZOU	3571

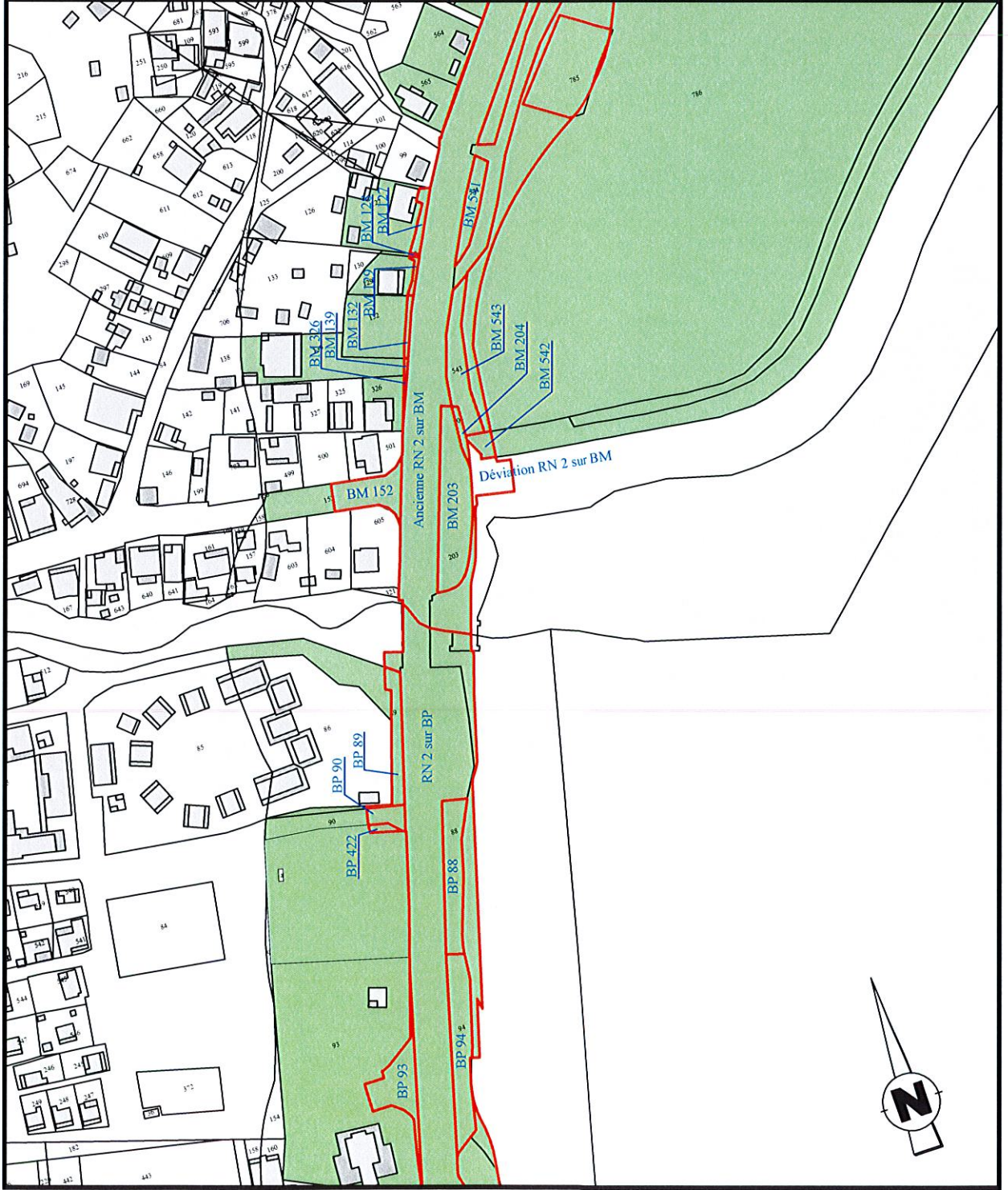


ETAT PARCELLAIRE

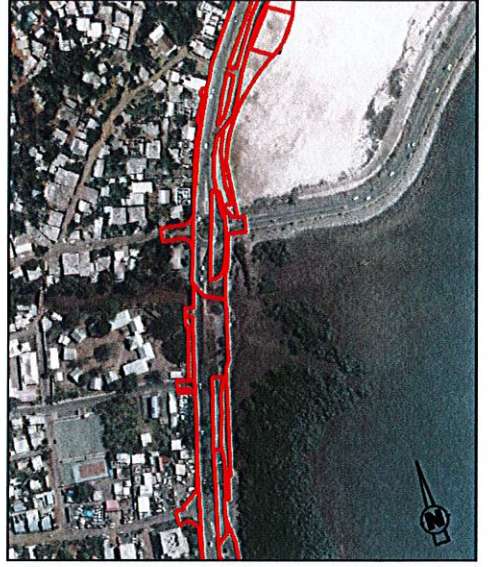


Enquête parcellaire

MAYOTTE TOPO
 Rue de l'Hôpital - BP 1313 97 600 MAHOROUDZOU
 Tél: 02 69 62 22 22 Fax: 02 69 62 23 23
 e-mail: mayotte.topo@stomnet.com
 N° d'inscription OGE: N°20131820006



Ref Cadastre	Village	Propriétaire	Surface impactée
BM 127	Doujani	M. ABDALLAH BOINA	91
BM 128	Doujani	ETAT	5
BM 129	Doujani	ETAT	30
BM 132	Doujani	ETAT	50
BM 139	Doujani	ETAT	10
BM 152	Doujani	ETAT	372
BM 203	Doujani	ETAT	838
BM 204	Doujani	ETAT	59
BM 326	Doujani	ETAT	13
BM 541	Doujani	ETAT	231
BM 542	Doujani	ETAT	85
BM 543	Doujani	ETAT	454
DEVIATION RN2 BM	Doujani	ETAT	277
ANCIENNE RN2 BM	Doujani	ETAT	10451
BP 88	Doujani	MOUTHAR RACHIDE	498
BP 89	Doujani	ETAT	278
BP 90	Doujani	MOUTHAR RACHIDE	122
BP 93	Doujani	AHMED SOILHI	448
BP 94	Doujani	AHMED SOILHI	652
BP 422	Doujani	MOUTHAR RACHIDE	36
RN2 BP	Doujani	ETAT	7127

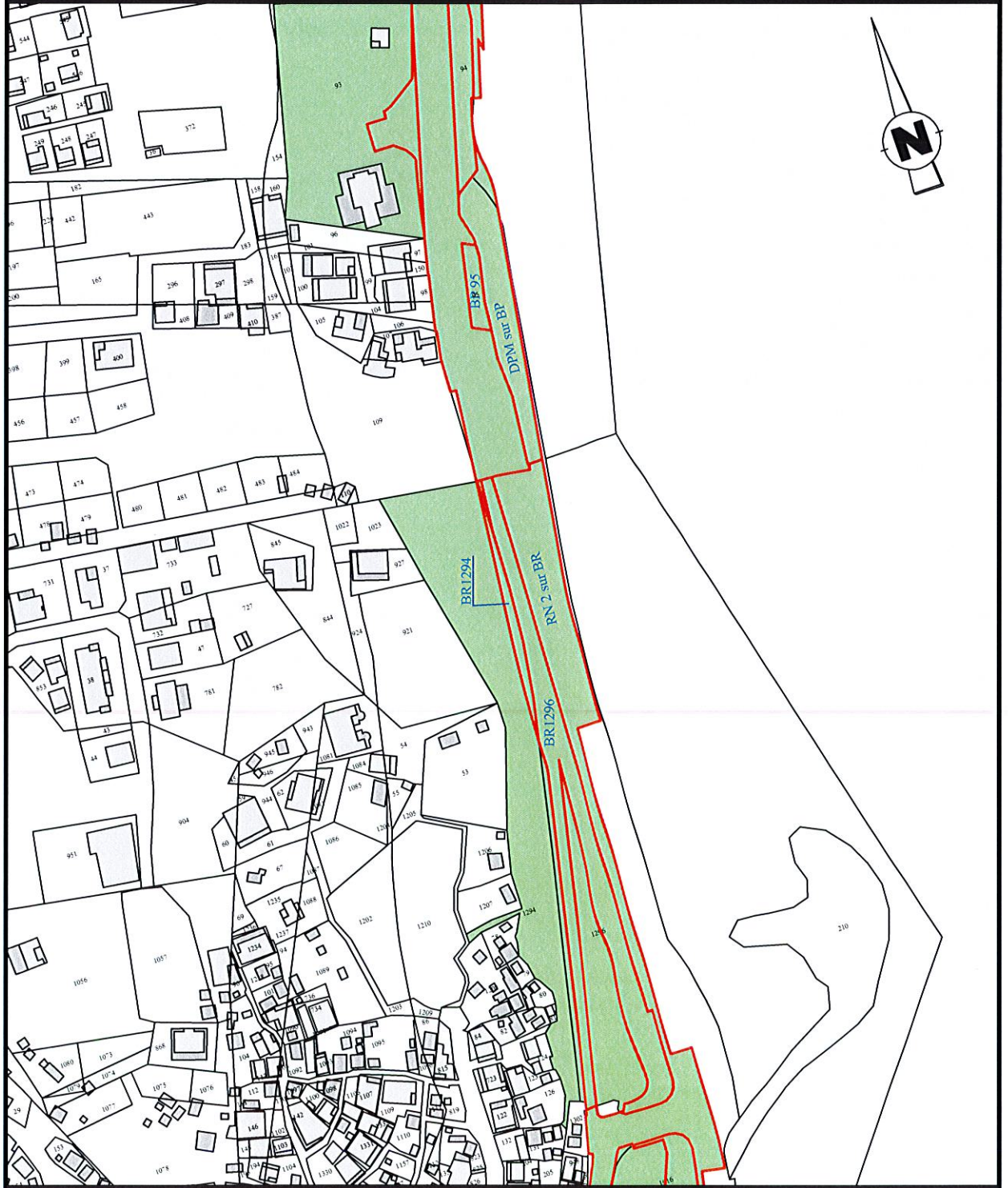


ETAT PARCELLAIRE

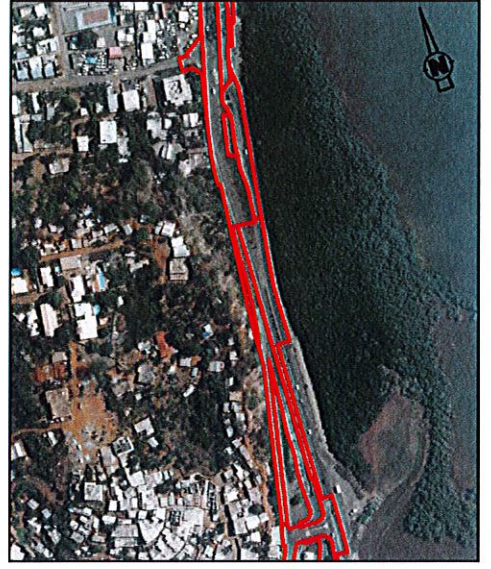


Enquête parcellaire

MAYOTTE TOPO
 Rue de l'hôpital - BP 1313 - 97 600 MAMOUNDZOU
 Tel: 02 69 62 22 22 Fax: 02 69 62 23 23
 e-mail: mayotte.topo@skynet.com
 N° d'inscription OGE: N°2013120006



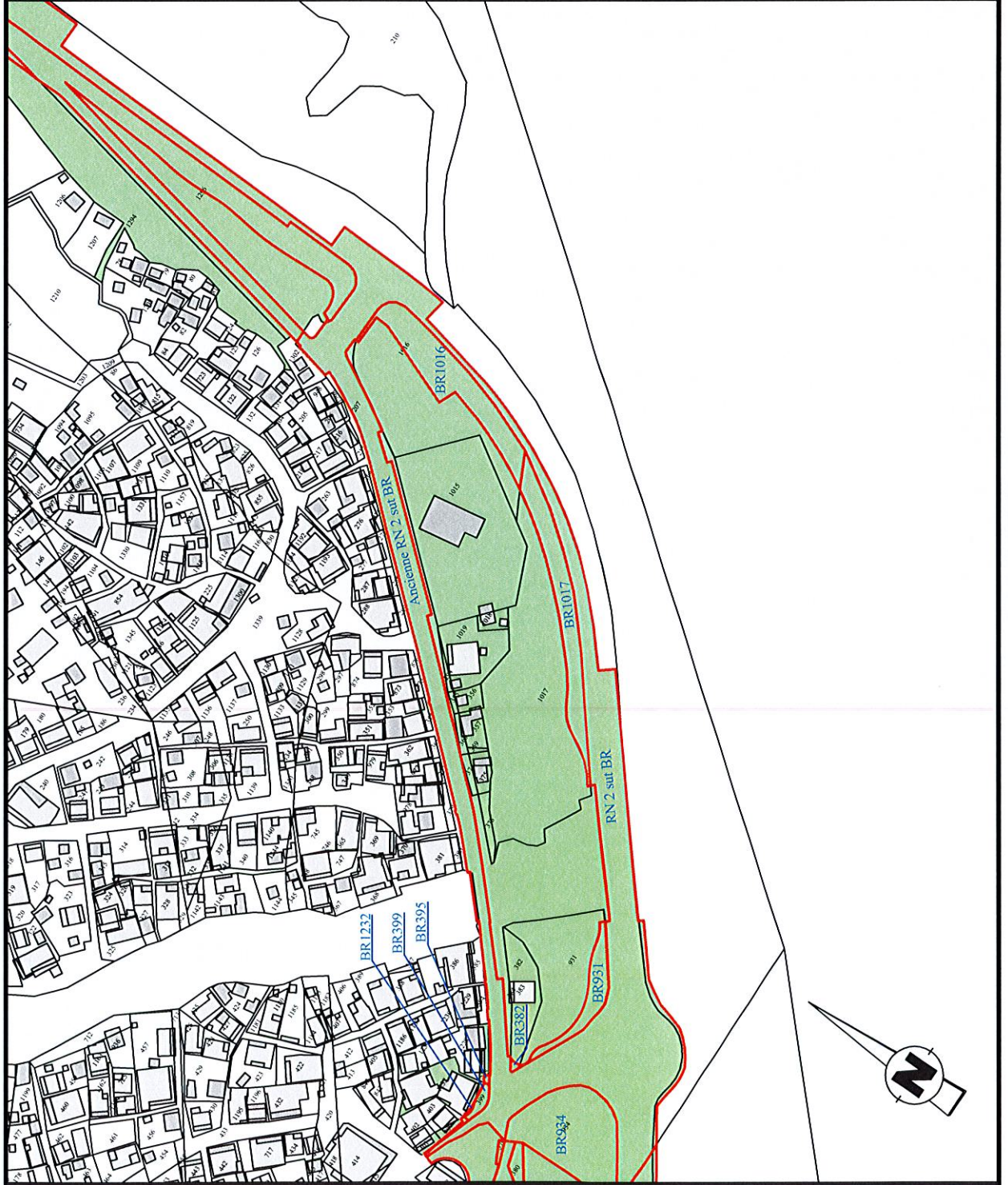
Ref Cadastre	Village	Propriétaire	Surface impactée
BP 95	Doujani	ABDOU HAMISSI	240
DPM sur BP	Doujani	ETAT	1330
BR 1294	Passamaity	ETAT	298
BR 1296	Passamaity	ETAT	2992
RN2 BR	Passamaity	ETAT	11519



ETAT PARCELLAIRE



Enquête parcellaire



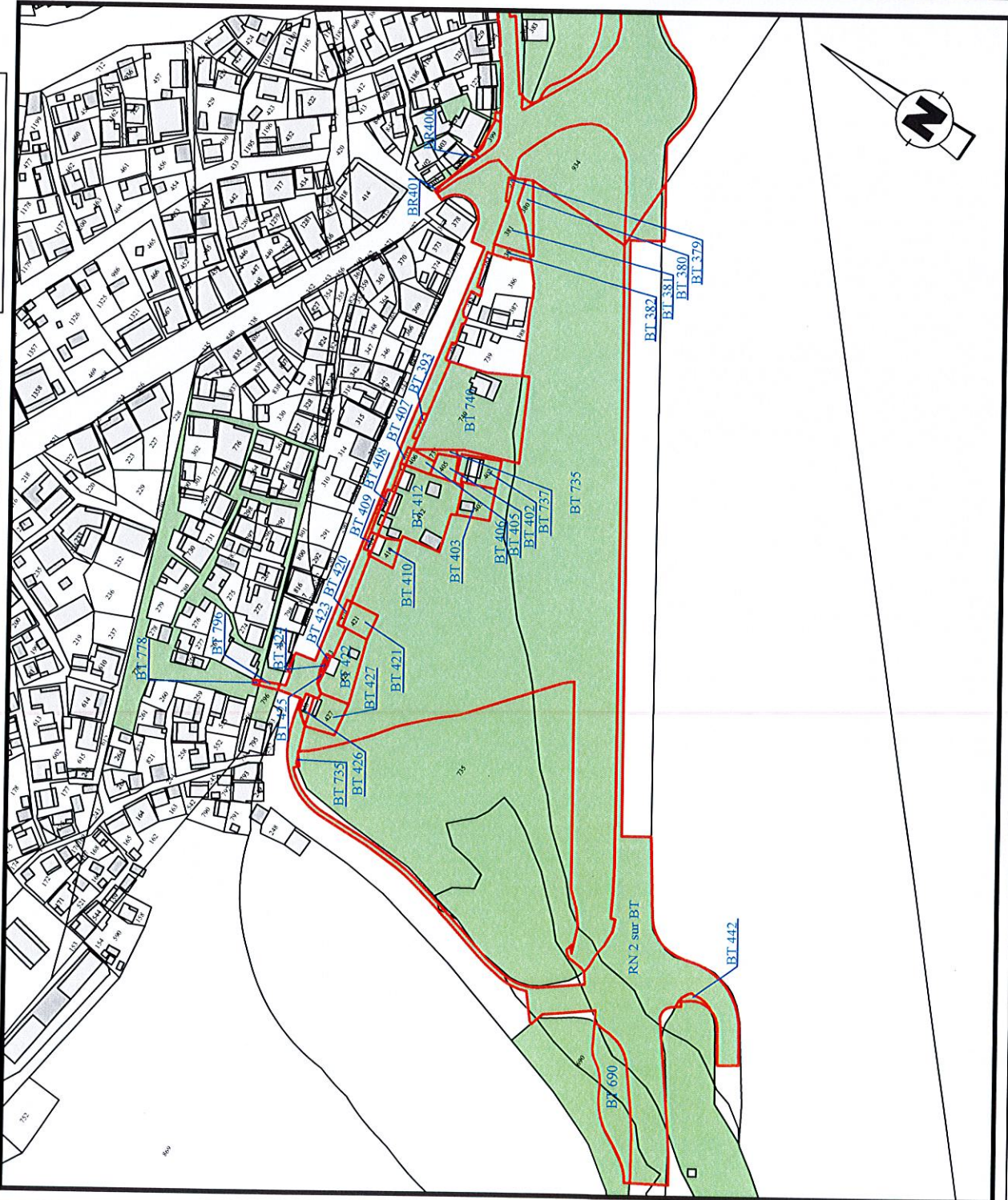
Ref Cadastre	Village	Propriétaire	Surface impactée
BR 382	Passamainty	ETAT	12
BR 395	Passamainty	ETAT	8
BR 399	Passamainty	ETAT	61
BR 931	Passamainty	ETAT	347
BR 934	Passamainty	ETAT	1397
BR 1016	Passamainty	ETAT	1048
BR 1017	Passamainty	ETAT	931
BR 1232	Passamainty	ETAT	4



ETAT PARCELLAIRE



Enquête parcellaire



Ref Cadastre	Village	Propriétaire	Surface impactée
BR 400	Passamainty	ETAT	13
BR 401	Passamainty	ETAT	3
BT 379	Passamainty	ETAT	19
BT 380	Passamainty	ETAT	119
BT 381	Passamainty	ETAT	234
BT 382	Passamainty	ETAT	57
BT 393	Passamainty	ETAT	22
BT 402	Passamainty	ETAT	189
BT 403	Passamainty	ETAT	186
BT 405	Passamainty	ETAT	92
BT 406	Passamainty	ETAT	68
BT 407	Passamainty	ETAT	34
BT 408	Passamainty	ETAT	79
BT 409	Passamainty	ETAT	25
BT 410	Passamainty	ETAT	105
BT 412	Passamainty	ETAT	755
BT 420	Passamainty	ETAT	22
BT 421	Passamainty	ETAT	127
BT 422	Passamainty	ETAT	341
BT 423	Passamainty	ETAT	6
BT 424	Passamainty	ETAT	7
BT 425	Passamainty	ETAT	7
BT 426	Passamainty	ETAT	38
BT 427	Passamainty	ETAT	193
BT 442	Passamainty	ETAT	28
BT 690	Passamainty	ETAT	619
BT 735	Passamainty	ETAT	15546
BT 737	Passamainty	ETAT	47
BT 740	Passamainty	ETAT	1361
BT 778	Passamainty	ETAT	5
BT 796	Passamainty	DISPARTEMENT	18
RN 2 BT	Passamainty	ETAT	6321

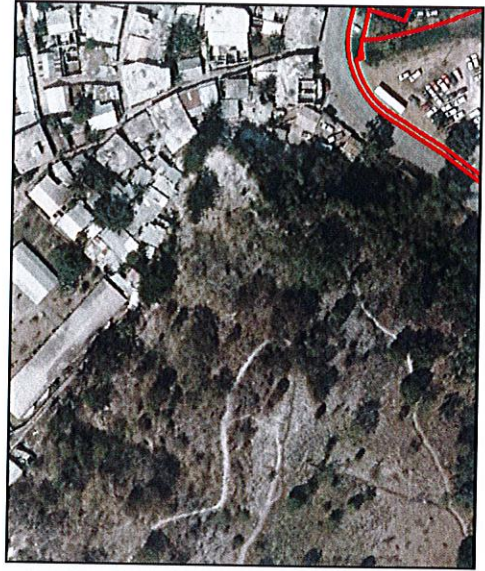


planche 20

Ref: FO 34

Décembre 2018

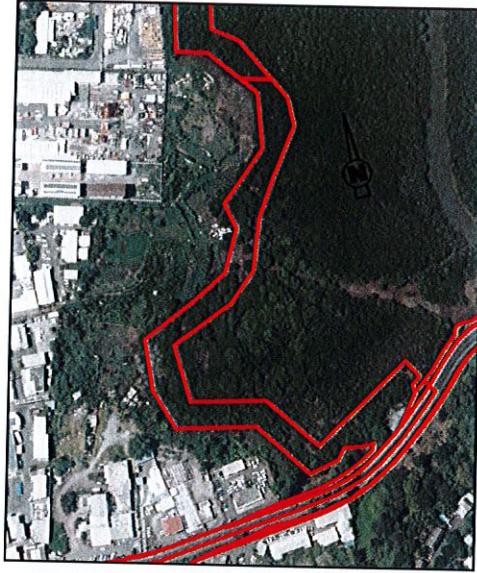
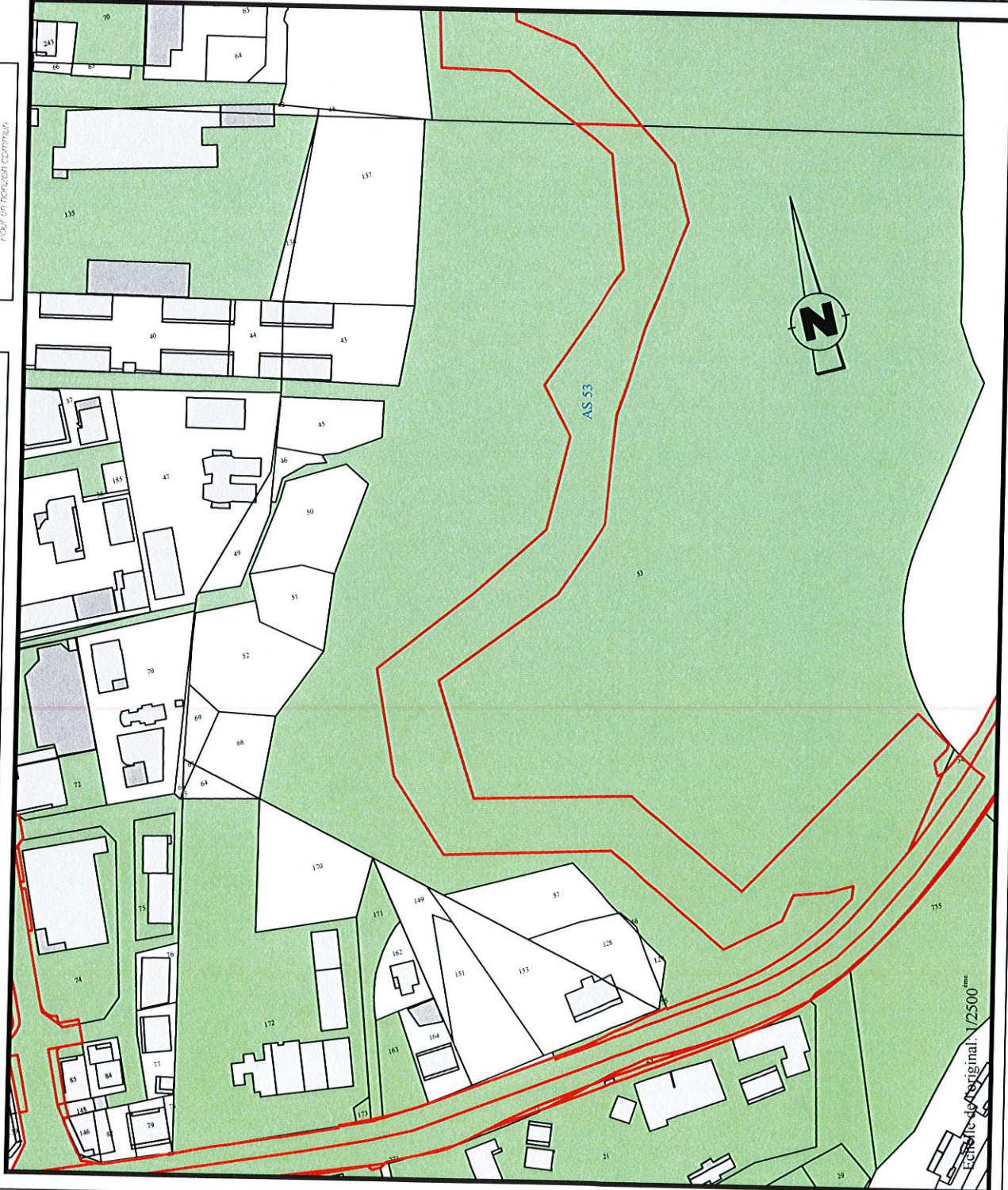
ETAT PARCELLAIRE

Casibusi
Pour un meilleur commun

Enquête parcellaire

MAYOTTE TOPO
Rue de l'hôpital - BP 1313 - 97 600 MAMOUTZOU
Tel: 02 69 62 22 22 Fax: 02 69 62 23 23
e-mail: mayotte.topo@esoinet.com
N° d'inscription OGE: N°20131200066

Ref Cadastre	Village	Propriétaire	Surface impactée
AS 53	Kawéni	CANANGA	14826



Echelle de l'original: 1/2500

planche 21

Ref: FO 34

Décembre 2018

ETAT PARCELLAIRE

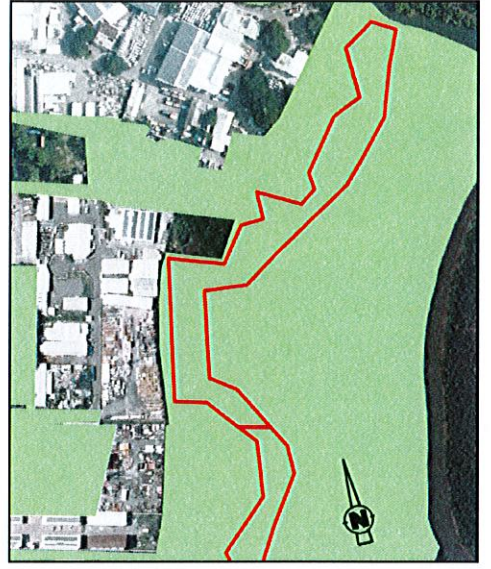
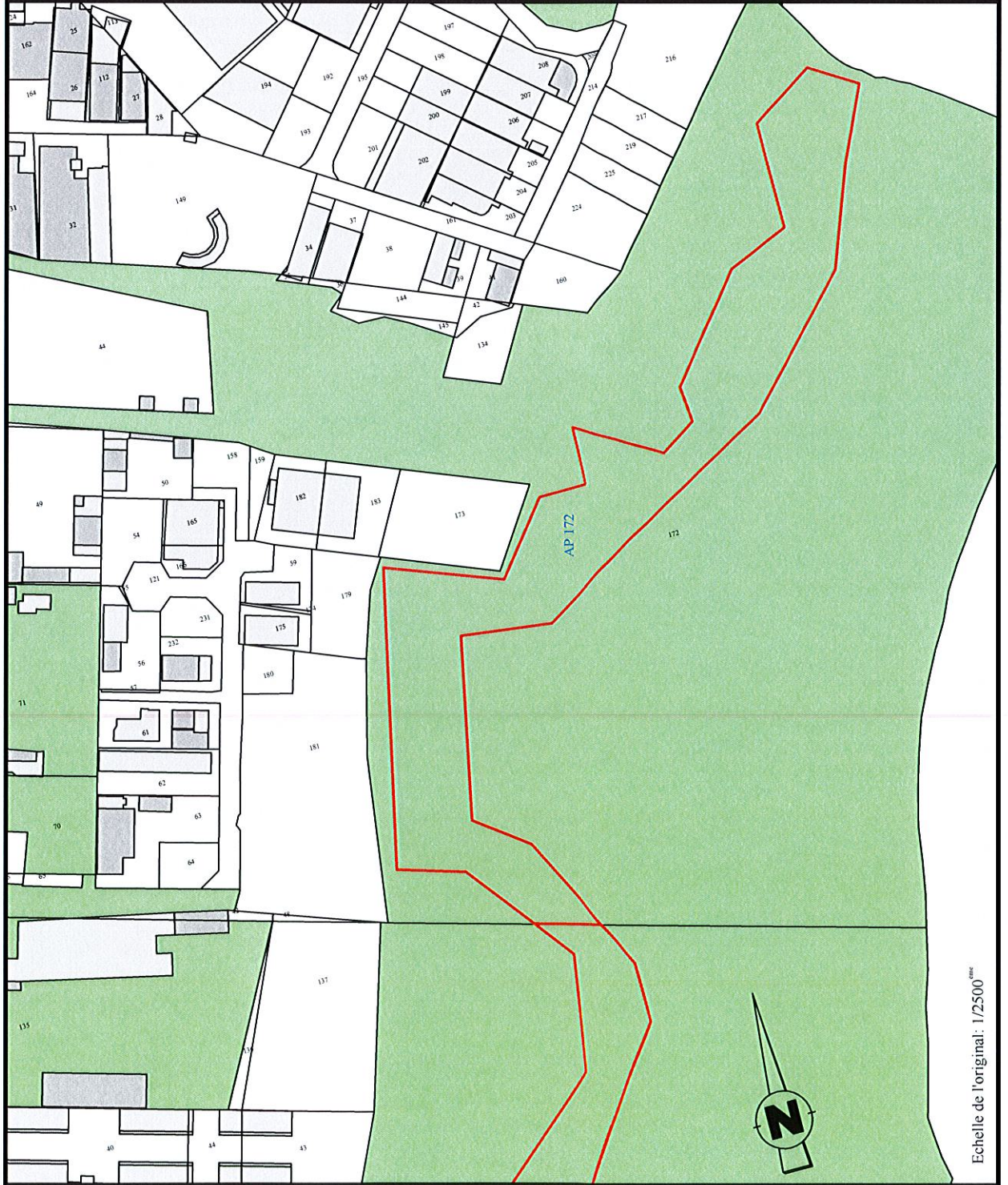


Enquête parcellaire

MAYOTTE TOPO

Rue de l'Hôpital - BP 1313
1er. 02 69 62 22 22 Fax: 02 69 62 23 23
e-mail: mayotte.topo@stomnet.com
N° d'inscription OGE N°2013BR20006

Ref Cadastre	Village	Propriétaire	Surface impactée
AP 172	Kawéni	CANANGA	13993



Echelle de l'original: 1/2500^{ème}